

Załącznik nr 1 do
Uchwały nr
Rady Powiatu Ełckiego
z dnia 2016 roku



**POWIATOWA STRATEGIA ROZWIĄZYWANIA
PROBLEMÓW SPOŁECZNYCH
W POWIECIE EŁCKIM
NA LATA 2016-2022**



Ełk 2016

SPIS TREŚCI

Wprowadzenie	3
1. Diagnoza sytuacji społecznej w powiecie	7
1.1. Ogólne informacje o powiecie ełckim	7
1.2. Stan i prognozy demograficzne	9
1.3. Warunki i jakość życia w powiecie	12
1.3.1. Sytuacja mieszkaniowa	12
1.3.2. Bezpieczeństwo publiczne	13
1.4. Dostępność usług społecznych	13
1.4.1. Opieka zdrowotna	14
1.4.2. Edukacja, kultura, sport	16
1.4.3. System pomocy i wsparcia	18
1.5. Główne problemy społeczne powiatu	26
1.5.1. Bezrobocie i lokalny rynek pracy	27
1.5.2. Dysfunkcje rodzinne	31
1.5.3. Występowanie zjawiska przemocy w rodzinie w powiecie ełckim- diagnoza zjawiska przemocy w rodzinie z perspektywy instytucjonalnej	31
1.5.4. Niepełnosprawność	35
1.5.5. Problemy osób starszych	39
1.5.6. Uzależnienia	41
1.6. Podsumowanie- wnioski i zalecenia dla części operacyjnej	43
2. Cele, priorytety i kierunki działań	44
3. Zarządzanie realizacją strategii	57
3.1. Założenia organizacyjne	57
3.2. Monitoring i ewaluacja strategii	59
3.3. Źródła finansowania	63
Wykaz skrótów	65

Wprowadzenie

Rozwiązywanie istotnych problemów społecznych mieszkańców powiatu jest działaniem trudnym i długofalowym. Konieczne jest zatem, strategiczne podejście do zagadnień ze strefy polityki społecznej, oparte na opracowaniu, wdrażaniu i kontroli realizacji planów strategicznych. Na poziomie zarządzania lokalnego główną rolę wśród tego typu planów pełni strategia rozwiązywania problemów społecznych.

Strategia jest dokumentem, który stanowi podstawę do realizacji kierunków interwencji społecznych, które mają przyczynić się do poprawy warunków życia mieszkańców. Dotyczy to w szczególności tych mieszkańców, którzy są zagrożeni marginalizacją i wykluczeniem społecznym, aby w konsekwencji doprowadzić do ich integracji ze społecznością lokalną. Strategia jest dokumentem, który uświadamia społeczności lokalnej skalę zjawisk i problemów społecznych oraz wychodzi naprzeciw jej potrzebom, natomiast dla samorządu stanowi kompleksowy i uporządkowany zbiór celów, działań i metod ukierunkowanych na wprowadzenie skutecznych rozwiązań w obszarze problemów społecznych. Ma być narzędziem sprawnego i efektywnego zarządzania w wymiarze wieloletnim i stanowić niezbędną podstawę programową działań Rady Powiatu. Strategia rozwiązywania problemów społecznych należy do dokumentów, których opracowanie na władze powiatu nakłada wprost art. 19 pkt 1 ustawy z dnia 12 marca 2004 roku o pomocy społecznej (t.j. Dz. U. z 2015 r. poz. 163 ze zm.). Strategia ta jest w istocie głównym dokumentem planistycznym powiatowej polityki społecznej. Jest to dokument, którego zakres wykracza poza ramy funkcjonalne oraz kompetencje podmiotów działających w systemie pomocy i integracji społecznej.

Najważniejszym zagadnieniem dla niniejszej strategii jest „problem społeczny”. Pojęcie to, wobec braku definicji ustawowej, można wyjaśnić jako istniejący stan niepożądany, generujący trudne, a nawet krytyczne sytuacje w życiu osób, rodzin i szerszych zbiorowości, zakłócający porządek i rozwój społeczny. Przez to jest zjawiskiem ocenianym negatywnie przez lokalną wspólnotę oraz osoby profesjonalnie zajmujące się pomocą i wsparciem. Rozwiązanie problemu społecznego wymaga zawsze pewnej transformacji, czyli przejścia do stanu pożądanego w wyniku przełamania istniejących barier (psychologicznych, prawnych, organizacyjnych, finansowych itd.).

By poprawnie zidentyfikować problemy społeczne istotne jest dobre rozpoznanie otoczenia, w tym elementów składowych oraz okoliczności, w których problem się pojawia, a ponadto określenie zależności między różnymi czynnikami oraz ocena, które z tych czynników są szczególnie ważne dla analizowanych zagadnień. Jest to zadanie dosyć trudne i

czasochłonne jednak pozwala na jak najlepsze określenie ram, w których odbywa się planowanie strategiczne lokalnej polityki społecznej.

Kompleksowa diagnoza aktualnej sytuacji społecznej, uwzględniająca czynniki determinujące warunki i jakość życia ludności, a także zewnętrzne objawy i przyczyny dominujących problemów są podstawą opracowania powiatowej strategii rozwiązywania problemów społecznych. Diagnoza ta opiera się nie tylko na obiektywnych, ilościowych źródłach danych takich jak statystyki GUS czy rejestry instytucji powiatowych (np. PUP, PCPR, OPS-y), ale również na bardziej subiektywnych, lecz jakościowych podstawach, czyli opiniach i spostrzeżeniach lokalnych liderów oraz osób profesjonalnie zajmujących się polityką społeczną.

Aktywny udział przedstawicieli instytucji publicznych oraz organizacji pozarządowych działających w sferze rynku pracy, edukacji, ochrony zdrowia, bezpieczeństwa publicznego, a także wspierania rodzin i innych grup zagrożonych wykluczeniem społecznym, stanowi nieodzowny aspekt planowania strategicznego w samorządzie terytorialnym. To właśnie dzięki uczestnictwu szerokiej grupy podmiotów możliwe jest lepsze zdiagnozowanie sytuacji wyjściowej, jak również płynne i spójne przejście od problemów i potrzeb społecznych do części operacyjnej strategii. Zawiera ona długofalowe cele i priorytety, niezbędne kierunki działań, a także praktyczne założenia i postulaty służące skutecznej realizacji celów. Założenia do niej zostały wypracowane podczas warsztatów planowania strategicznego, które odbyły się 25 stycznia oraz 8 lutego 2016 roku w Starostwie Powiatowym w Elku.

W spotkaniach uczestniczyli przedstawiciele jednostek organizacyjnych powiatu elckiego, gmin wchodzących w jego skład, a także sektora ekonomii społecznej, działający we wszystkich kluczowych sferach lokalnej polityki społecznej, jak również przedstawiciele policji i służby zdrowia. Dzięki warsztatom oraz aktywnemu zaangażowaniu wielu osób i instytucji w przebieg warsztatów planowania strategicznego, możliwe było zidentyfikowanie najważniejszych zasobów organizacyjnych, kadrowych, finansowych i społecznych w powiecie, a także sformułowanie listy problemów i potrzeb, na podstawie której zostały wyodrębnione priorytety i kierunki niezbędnych działań w sferze społecznej.

Niniejszy dokument został opracowany zgodnie z wymogami określonymi w art. 16b ust. 2 ustawy o pomocy społecznej, w związku z czym zawiera wymagane prawem elementy. Aczkolwiek należy podkreślić, iż prognoza zmian w zakresie objętym strategią, sposób realizacji strategii, wskaźniki realizacji działań oraz ramy finansowe nie zostały ujęte *explicite* jako jednostki redakcyjne tekstu, natomiast zawierają się w treści dokumentu – pierwsze z wymienionych zagadnień w diagnozie społecznej (rozdział 1), natomiast pozostałe

w części opisującej, szerzej rozumiane, zarządzanie realizacją, w tym monitoring i ewaluację strategii oraz źródła finansowania (podrozdział 2.3.).

W Strategii Rozwiązywania Problemów Społecznych w Powiecie Ełckim na lata 2016-2022 zapisano działania, które są kontynuacją działań strategicznych z lat poprzednich, jak również nowe działania wynikające z aktualnej diagnozy potrzeb i problemów społecznych.

Nadrzędną korzyścią płynącą z opracowania niniejszej Strategii jest przede wszystkim stworzenie wizji rozwoju i wyznaczenie kierunków pomocy społecznej do 2022 roku. Ma ona stanowić także bazę do opracowania bardziej szczegółowych programów działania, mających na celu poprawę jakości życia mieszkańców powiatu ełckiego we wszystkich jego obszarach.

Dokumentami, które bezpośrednio regulują zadania i obowiązki w zakresie rozwiązywania problemów społecznych są ustawy, stanowiące instrumentarium polityki społecznej. Akty te ustanawiają i definiują narzędzia polityki, do których zalicza się m. in. instrumenty prawne, finansowe, organizacyjne, kadrowe i czasowo-przestrzenne, instrumenty organizacji czasu wolnego. Narzędzia te mają wpływ na rozwiązywanie poszczególnych problemów i składają się na zakres rozwojowy powiatu jako jednostki administracyjnej.

Realizacji Powiatowej Strategii Rozwiązywania Problemów Społecznych służyć będą programy operacyjne, które opracowane zostaną w zgodzie z zasadami niniejszej strategii. Przy formułowaniu założeń strategii kierowano się zapisami Narodowej Strategii Integracji Społecznej, Strategii rozwoju społeczno- gospodarczego województwa warmińsko-mazurskiego do roku 2020 oraz Strategii Zrównoważonego Rozwoju Powiatu Ełckiego do roku 2016. Dokumenty te wpływają na politykę społeczną i decydują o kształcie przedsięwzięć realizowanych w jej poszczególnych obszarach.

Wśród ustaw tych należy wymienić między innymi:

- ustawa z dnia 5 czerwca 1998 r. o samorządzie powiatowym (t.j. Dz. U. 2013 r. poz. 595 z późn. zm.),
- ustawa z dnia 12 marca 2004 r. o pomocy społecznej (t.j. Dz. U. 2013 r. poz. 182 z późn. zm.),
- ustawa z dnia 27 sierpnia 1997 r. o rehabilitacji zawodowej i społecznej oraz zatrudnianiu osób niepełnosprawnych (t.j. Dz. U. 2011 r. nr 127 poz. 721 z późn. zm.),
- ustawa z dnia 26 października 1982 r. o wychowaniu w trzeźwości i przeciwdziałaniu alkoholizmowi (t.j. Dz. U. 2012 r. poz. 1356 z późn. zm.),
- ustawa z dnia 29 lipca 2005 r. o przeciwdziałaniu narkomanii (t.j. Dz. U. 2012 r. poz. 124 z późn. zm.),

- ustawa z dnia 13 czerwca 2003 r. o zatrudnieniu socjalnym (t.j. Dz. U. 2011 r. nr 43 poz. 225 z późn. zm.),
- ustawa z dnia 27 kwietnia 2006 r. o spółdzielniach socjalnych (Dz. U. 2006 nr 94 poz. 651 z późn. zm.),
- ustawa z dnia 24 kwietnia 2003 r. o działalności pożytku publicznego i o wolontariacie (Dz. U. 2010 r. nr 234 poz. 1536 z późn. zm.),
- ustawa z dnia 28 listopada 2003 r. o świadczeniach rodzinnych (Dz. U. 2006 r. nr 139 poz. 992 z późn. zm.),
- ustawa z dnia 29 lipca 2005 r. o przeciwdziałaniu przemocy w rodzinie (Dz. U. 2005 r. nr 180 poz. 1493 z późn. zm.),
- ustawa o wspieraniu rodziny i systemie pieczy zastępczej (t.j. Dz. U. 2013 r. poz. 135 z późn. zm.),
- ustawa z dnia 20 kwietnia 2004 r. o promocji zatrudnienia i instytucjach rynku pracy (t.j. Dz. U. z 2013 r. poz. 674 z późn. zm.),
- ustawa z dnia 2 lipca 2004 r. o swobodzie działalności gospodarczej (t.j. Dz. U. z 2013 r. poz. 672 z późn. zm.).

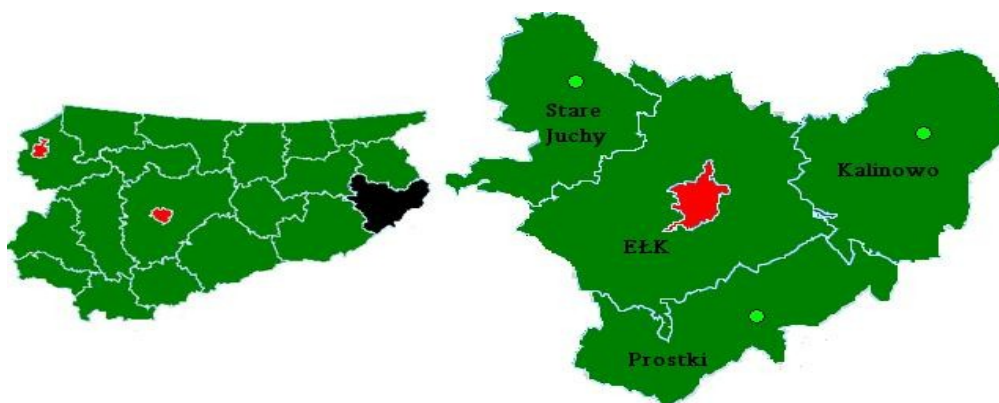
1. Diagnoza sytuacji społecznej w powiecie

1.1. Ogólne informacje o powiecie ełckim¹

Powiat ełcki powstał w 1999 r. w wyniku reformy administracyjnej kraju. Położony jest we wschodniej części województwa warmińsko-mazurskiego. Graniczy od północy z powiatem oleckim i suwalskim, od zachodu z giżyckim i piskim, od wschodu z augustowskim i od południa z grajewskim. Zajmuje obszar 1112 km², który zamieszkuje 86 tys. mieszkańców. W skład powiatu ełckiego wchodzi Miasto Ełk oraz gminy Ełk, Kalinowo, Prostki i Stare Juchy.

Powiat obejmuje swoim zasięgiem Pojezierze Ełckie oraz część Mazur Garbatych.

Rys 1. Powiat ełcki na mapie województwa warmińsko-mazurskiego



Źródło: <http://bip.warmia.mazury.pl>

Krajobraz powiatu ełckiego jest typowy dla krajobrazu moreny czołowej. Został ukształtowany przez cztery zlodowacenia czwartorzędowe, a głównie przez ostatnie – bałtyckie. Niepowtarzalny krajobraz tworzy wyżynny, pagórkowaty teren z kopulastymi pagórkami poprzecinanymi dolinami rzek i jezior oraz licznymi dużymi kompleksami leśnymi i małymi zagajnikami, mokradłami i bagnami. Niemal cały powiat znajduje się w dorzeczu rzeki Ełk (która jest najważniejszym systemem wodnym tego obszaru), należącym do zlewiska Morza Bałtyckiego, z którym łączy się poprzez Biebrzę, Narew i Wisłę. Tutejszy klimat kształtowany jest oddziaływaniem kontynentalnym i należy do najzimniejszych w Polsce.

¹Ogólną charakterystykę powiatu przygotowano w oparciu o bogate materiały dostępne na stronie internetowej powiatu www.powiat.elk.pl

Lasy powiatu ełckiego zajmują obszar 22% ogółu jego powierzchni. Najczęściej spotykane drzewa iglaste to świerk i sosna. Ponadto występuje tu szereg innych gatunków drzew tj.: dąb, wierzba, lipa, olcha i brzoza.

Tworzące powiat ełcki gminy: Ełk, Kalinowo, Prostki, Stare Juchy, jak również samo miasto Ełk, wchodziły do niedawna w skład ośmiu gmin współdziałających w Porozumieniu na Rzecz Rozwoju Pojezierza Ełckiego pod nazwą „Kraina Bociana”. Obecnie wszystkie są członkami Stowarzyszenia Powiatów, Miast i Gmin „Stowarzyszenie EGO Kraina Bociana”. Tereny te są bardzo atrakcyjne pod względem turystycznym, obejmują rozległe, malowniczo połączone kompleksy leśne, pagórki i doliny morenowe. Tutejsi rolnicy dość szybko docenili walory rekreacyjno- wypoczynkowe „Krainy Bociana”. Widać to na przykładzie stale rosnącej liczby gospodarstw agroturystycznych.

Jeżeli chodzi o infrastrukturę drogową to brak jest dobrych dróg łączących Ełk z resztą kraju, to jeden z głównych problemów mieszkańców powiatu. Chodzi zarówno o połączenie miasta z Olsztynem, stolicą województwa, jak również z Warszawą. Od lat trwają zabiegi o budowę ekspresowej 16-tki czy trasy Via Baltica. Via Baltica będzie przebiegać z Warszawy przez Łomżę, Ełk, Suwałki do krajów nadbałtyckich. Będzie ona częścią międzynarodowego korytarza drogowego. Przez Warmię i Mazury będzie przebiegał odcinek o długości 63 km od węzła Szczuczyn do węzła Szkocja koło Raczek. Przebiegać będzie przez Guty Rożyńskie, Dybowo, Borki, Zdunki Nową Wieś Ełcką, Ełk, Lege, Sędki, Wysokie, Kalinowo, Milewo, Turowo. Główny węzeł komunikacyjny na tej trasie zostanie wybudowany w okolicach Nowej Wsi Ełckiej i poprowadzony zostanie w kierunku jeziora Tatarskiego Małego i dalej pomiędzy jeziorami Selmęt Mały i Selmęt Wielki w okolicach miejscowości Mrozy Wielkie.

W ramach Programu Operacyjnego Polska Wschodnia wsparciem zostaną objęte linie kolejowe tworzące tzw. Magistralę Wschodnią. Zgodnie z Dokumentem Implementacyjnym do Strategii Rozwoju Transportu do 2020 r. jest to ciąg komunikacyjny łączący miasta wojewódzkie makroregionu, który przebiega przez: Olsztyn–Korsze–Kętrzyn–Gizycko–Ełk–Białystok–Czeremcha–Siedlce–Łuków–Dęblin–Lublin–Kraśnik–Tarnobrzeg–Kolbuszowa–Rzeszów wraz z odgałęzieniem do Kielc przez: Tarnobrzeg–Ostrowiec Świętokrzyski–Skarżysko. Inwestycje służyć będą poprawie dostępności kolejowej Polski Wschodniej poprzez wzrost jakości infrastruktury istniejących linii.

Na terenie powiatu ełckiego znajdują się liczne obiekty dziedzictwa historycznego wpisane do rejestru zabytków, m.in. kościoły, zabytkowy ratusz, chaty wiejskie, wieża ciśnień, ruiny zamku krzyżackiego, pałace, zabytkowe cmentarze, kapliczki, krzyże przydrożne, młyny wodne, a także Ełcka Kolej Wąskotorowa. Kolejka jest linią jednotorową

o szerokości 750 mm i długości całkowitej 48 km, biegnącą z Ełku do Turowa z odgałęzieniem w Laskach Małych o długości 10 km do Zawad. Jest ona jedną z głównych atrakcji turystycznych na terenie powiatu ełckiego.

Dzięki rozwiniętej bazie gastronomicznej, noclegowej oraz dużej liczbie atrakcyjnych miejsc i wydarzeń (m.in. zabytki, muzea i izby pamięci, szlaki turystyczne i rowerowe, spływy kajakowe, liczne imprezy o charakterze kulturalnym, oświatowym i sportowym), powiat ełcki stanowi miejsce sprzyjające aktywności i rekreacji, zarówno dla jego mieszkańców jak i przebywających tu turystów. Jedną z wielu atrakcji w samym mieście Ełku jest niewątpliwie promenada miejska. Usytuowana wzdłuż brzegu jeziora, które leży w samym centrum miasta Ełku, jest ulubionym miejscem spotkań i spacerów. Piękny deptak, stylowe latarnie i ławeczki do tego mnóstwo zieleni i woda sprawiają że na promenadzie skupiło się życie kulturalne miasta.

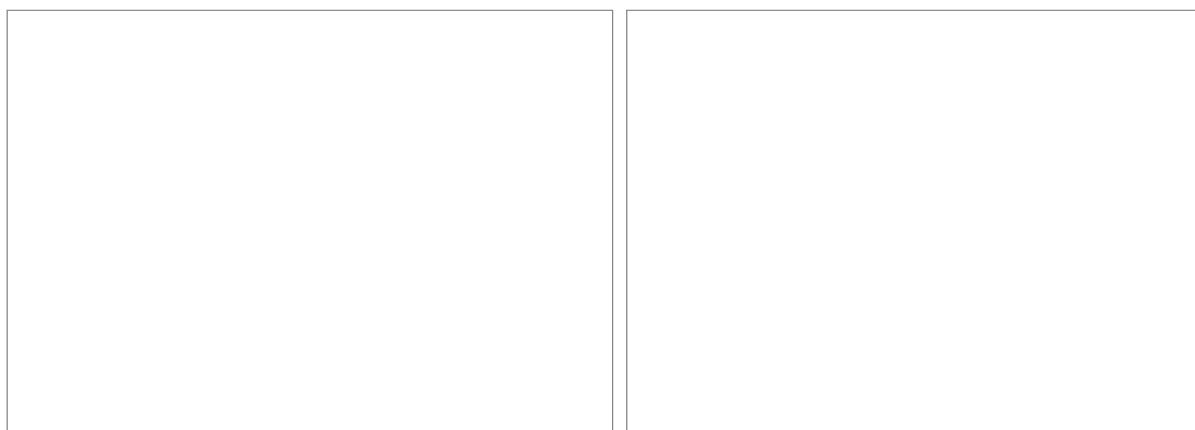
1.2. Stan i prognozy demograficzne

Powiat ełcki zamieszkuje 86 tys. mieszkańców, z czego 50,8% stanowią kobiety, a 49,2% mężczyźni. W latach 2002-2014 liczba mieszkańców wzrosła o 7,2%. Średni wiek mieszkańców wynosi 38,5 lat i jest nieznacznie niższy od średniego wieku mieszkańców województwa oraz nieznacznie mniejszy od średniego wieku mieszkańców całej Polski. Mieszkańcy powiatu ełckiego zawarli w 2014 roku 409 małżeństw, co odpowiada 4,6 małżeństwom na 1000 mieszkańców. Jest to nieznacznie mniej od wartości dla województwa oraz mniej od wartości dla Polski. W tym samym okresie odnotowano 2,2 rozwodów przypadających na 1000 mieszkańców. 30,8% mieszkańców powiatu ełckiego jest stanu wolnego, 53,6% żyje w małżeństwie, 5,9% mieszkańców jest po rozwodzie, a 8,4% to wdowy/wdowcy.

Tabela 1. Liczba ludności (dane z 30 czerwca 2005)²:

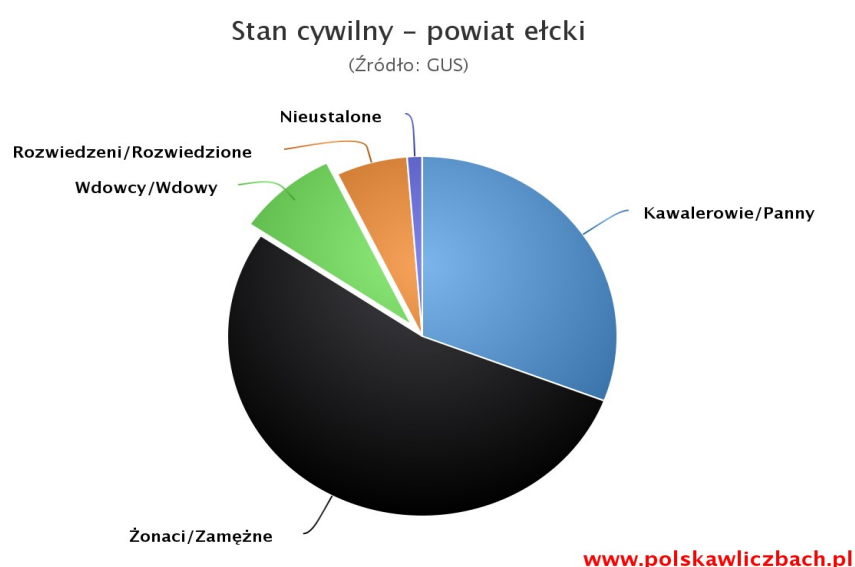
	Ogółem		Kobiety		Mężczyźni	
	osób	%	osób	%	osób	%
Ogółem	84600	100	43000	50,83	41600	49,17
Miasto	55944	66,13	28968	34,24	26976	31,89
Wieś	28656	33,87	14032	16,59	14624	17,29

2 http://www.polska.wliczbach.pl/powiat_elcki, w oparciu o dane GUS.



Rys. 2 Piramida wieku mieszkańców powiatu ełckiego w 2014 roku³

Rys. 3. Stan cywilny mieszkańców powiatu ełckiego



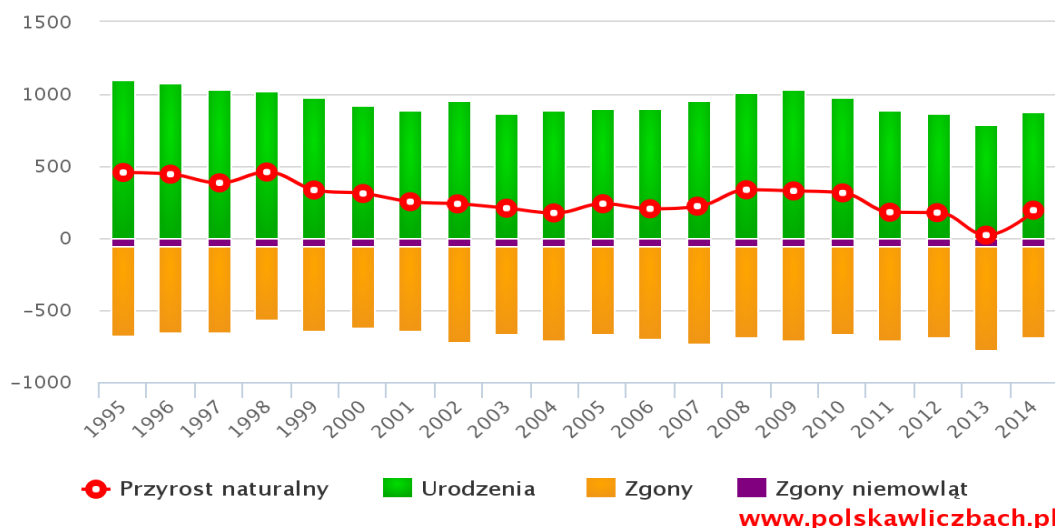
Powiat ełcki ma dodatni przyrost naturalny wynoszący 193. Odpowiada to przyrostowi naturalnemu 2,2 na 1000 mieszkańców powiatu ełckiego. W 2014 roku urodziło się 874 dzieci, w tym 47,5% dziewczynek i 52,5% chłopców. Średnia waga noworodków to 3 325 gramów. Współczynnik dynamiki demograficznej, czyli stosunek liczby urodzeń żywych do liczby zgonów wynosi 1,28 i jest znacznie większy od średniej dla województwa oraz znacznie większy od współczynnika dynamiki demograficznej dla całego kraju. W 2013 roku 42,1% zgonów w powiecie ełckim spowodowanych było chorobami układu krążenia, przyczyną 26,2% zgonów w powiecie ełckim były nowotwory, a 4,8% zgonów spowodowanych było chorobami układu oddechowego. Na 1000 ludności powiatu ełckiego przypada 8.6 zgonów.

³ http://www.polskawliczbach.pl/powiat_elcki, w oparciu o dane GUS.

Rys. 4. Przyrost naturalny w latach 1995-2014 w powiecie ełckim

Przyrost naturalny w latach 1995–2014 w powiecie ełckim

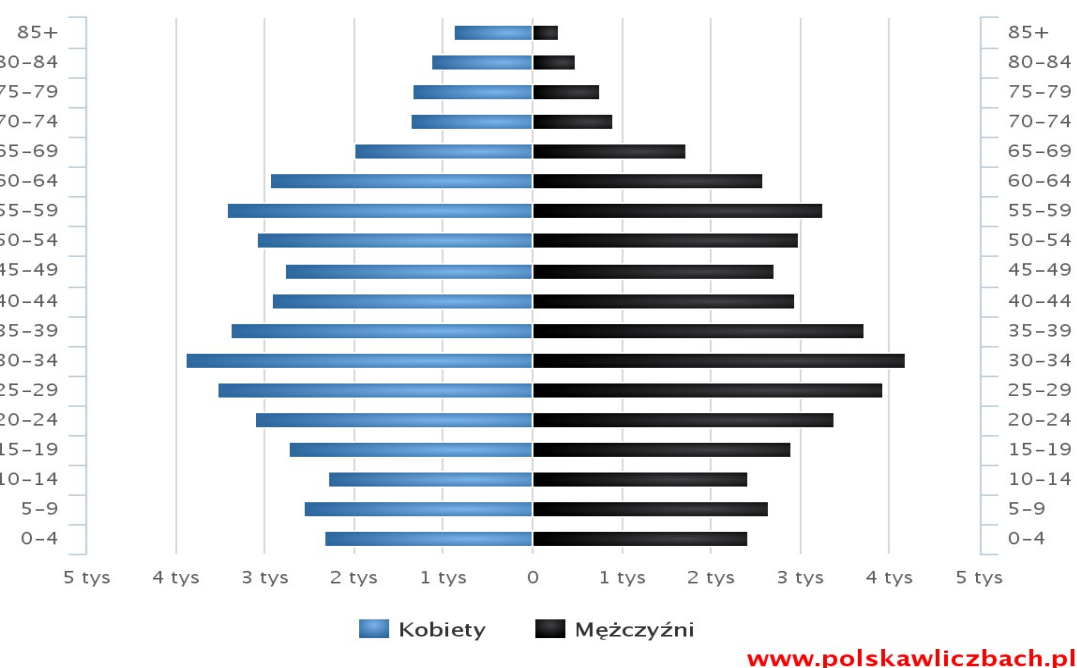
(Źródło: GUS)



W 2014 roku zarejestrowano 1050 zameldowań w ruchu wewnętrznym oraz 916 wymeldowań, w wyniku czego saldo migracji wewnętrznych wynosi dla powiatu ełckiego 134. W tym samym roku 121 osób zameldowało się z zagranicy oraz zarejestrowano 136 wymeldowań za granicę - daje to saldo migracji zagranicznych wynoszące -15. 64,6% mieszkańców powiatu ełckiego jest w wieku produkcyjnym, 20,0% w wieku przedprodukcyjnym, a 15,4% mieszkańców jest w wieku poprodukcyjnym.

Piramida wieku mieszkańców powiatu ełckiego, 2014

(Źródło: GUS)



Rys. 5. Piramida wieku mieszkańców powiatu ełckiego, 2014

Analizując sytuację demograficzną powiatu ełckiego należy zauważyć, że społeczeństwo starzeje się. Maleje liczba urodzeń, zwiększa się zaś liczba osób w wieku poprodukcyjnym.

1.3. Warunki i jakość życia w powiecie

Jakość życia na danym terytorium jest determinowana przez szereg czynników takich jak: czystość środowiska naturalnego, stan infrastruktury technicznej (np. drogi, sieci komunalne), dostępność placówek edukacyjnych, służby zdrowia i kultury, rozwój lokalnej gospodarki oraz rynku pracy, poziom kooperacji i zaufania społecznego itp. Z uwagi na wieloaspektowość tematu, poniżej zostaną scharakteryzowane wybrane kwestie, które w największym stopniu odpowiadają specyfice powiatowej strategii rozwiązywania problemów społecznych.

1.3.1. Sytuacja mieszkaniowa

Rozwiązywanie problemów mieszkalnictwa to proces długotrwały, wymagający współdziałania wszystkich zainteresowanych. Podstawowym celem polityki mieszkaniowej miasta Ełku jest stworzenie rodzinom o różnym poziomie dochodów, szans dostępu do mieszkań o odpowiednim standardzie. W dążeniu do tworzenia warunków do zaspokajania potrzeb mieszkaniowych Miasto Ełk realizuje określone w polityce działania w zakresie wspierania budownictwa mieszkaniowego, pozyskiwania lokali socjalnych oraz systematycznej poprawy stanu technicznego i standardu zabudowy mieszkaniowej (remonty, ulepszenia, modernizacje) i jej otoczenia.

Zasoby mieszkaniowe w powiecie ełckim wg form własności (dane z banku danych regionalnych) kształtują się następująco:

Ogółem – 27 421

Zasoby gmin – 2 935

Zasoby spółdzielni mieszkaniowych – 11 095

Zasoby zakładów pracy – 859

Zasoby osób fizycznych – 12 168

Zasoby pozostałych podmiotów – 364

Dużym wysiłkiem samorządów gminnych osiągnięto znacząca poprawę wskaźników w zakresie dostępu mieszkań do sieci kanalizacyjnej oraz oczyszczalni ścieków, co przekłada się wprost na ochronę środowiska, a zatem również na warunki i jakość życia.

Należy jednak zaznaczyć, iż pomimo pozytywnych zmian, sytuacja mieszkaniowa ludności powiatu ełckiego daleko odbiega od standardów europejskich. Generalny obraz polskiego mieszkalnictwa to m.in. przeludnienie dotyczące prawie co drugiego obywatela, a także zły stan techniczny mieszkania u co dziesiątego obywatela, przejawiający się głównie w przeciekającym dachu oraz zawilgoceniu ścian i podłóg, co uniemożliwia bądź utrudnia bieżące naprawy i remonty, a także może powodować problemy ze zdrowiem.

Należy przy tym zaznaczyć, iż ogólna poprawa warunków mieszkaniowych w powiecie jest przede wszystkim wynikiem indywidualnych inwestycji prowadzonych przez osoby prywatne, które decydują się na budowę domków jednorodzinnych na użytek własny.

1.3.2. Bezpieczeństwo publiczne

Sfera porządku publicznego i bezpieczeństwa obywateli obejmuje bardzo szerokie spektrum zagadnień związanych z ochroną życia, zdrowia i mienia ludności, majątku publicznego, a także ustroju i suwerenności państwa. Na szczeblu powiatu działania organów władzy oraz podległych im inspekcji, służb i straży są zorientowane w szczególności na wszelkie przejawy naruszania prawa przez mieszkańców (w tym dotkliwy problem przestępczości), pożary, klęski żywiołowe oraz inne miejscowe zagrożenia spowodowane siłami natury lub działalnością człowieka (takie jak powódź, huragan, katastrofy techniczne, chemiczne, ekologiczne itp.), jak również czynniki szkodliwe i uciążliwe dla zdrowia, w tym choroby zakaźne i zawodowe.

Sytuacja powiatu w zakresie przestępczości jest znacznie korzystniejsza niż w całym województwie i kraju. Zgodnie z art. 38a ust.1 ustawy z dnia 5 czerwca 1998r. o samorządzie powiatowym została powołana przez Starostę Ełckiego Komisja Bezpieczeństwa i Porządku, w celu realizacji zadań w zakresie zwierzchnictwa nad powiatowymi służbami, inspekcjami i strażami oraz realizacji zadań w zakresie porządku publicznego i bezpieczeństwa obywateli. Komisji ta opracowała i przygotowała, a powiat ełcki przyjął do realizacji program pn. „Powiatowy program zapobiegania przestępczości oraz porządku publicznego i bezpieczeństwa obywateli na lata 2015-2018 dla Powiatu Ełckiego”.

1.4. Dostępność usług społecznych

Usługi społeczne stanowią grupę czynności służących zaspokajaniu potrzeb człowieka, które w przeważającej mierze mają charakter nierynkowy, są udzielane przez państwo lub ich świadczenie jest współfinansowane ze środków publicznych. Mimo, iż służą

zaspokajaniu indywidualnych potrzeb jednostek i rodzin, ich jakość i dostępność przekłada się na funkcjonowanie szerszych zbiorowości i grup społecznych.

1.4.1. Opieka zdrowotna

Usługi zdrowotne stanowią bardzo ważną kategorię usług społecznych, które w istotny sposób wpływają na zdrowotność społeczeństwa. Zasadniczym elementem opieki zdrowotnej w Polsce są obecnie lekarze pierwszego kontaktu, realizujący podstawową opiekę zdrowotną (POZ), w której zawiera się leczenie oraz profilaktyka chorób, rehabilitacja, orzekanie o stanie zdrowia, a także zapewnienie opieki pielęgniarce środowiskowej oraz położnej. Natomiast oddzielne kategorie świadczeń medycznych stanowią: leczenie stomatologiczne, ambulatoryjna opieka specjalistyczna (porady i badania diagnostyczne prowadzone w poradniach specjalistycznych), leczenie szpitalne, opieka psychiatryczna oraz leczenie uzależnień.

Nie powinno dziwić, iż dostępność placówek medycznych jest znacznie większa w miastach, zaś na terenach wiejskich zwykle lokują się one w miejscowościach będących siedzibami władz gmin. Na terenie powiatu funkcjonują następujące ośrodki zdrowia (Stare Juchy, Prostki, Kalinowo):

- 1) Ośrodek Zdrowia „Remedium” ul. 1 Maja 15a, 19-335 Prostki
- 2) Ośrodek Zdrowia NZOZ „Vita”, ul. 1 Maja 15, 19-335 Prostki
- 3) Przychodnia podstawowej opieki zdrowotnej w Kalinowie, ul. Szkolna 1
- 4) Niepubliczny Zakład Opieki Zdrowotnej w Starych Juchach, ul. Ełcka 14

Od stycznia 2008 r. na terenie gminy Kalinowo działa również zespół ratownictwa medycznego prowadzony przez Mazurskie Centrum Zdrowia ZOZ w Ełku, Pro- Medica w Ełku sp. z o. o.

Ponadto w mieście Ełku funkcjonuje szereg przychodni i poradni lekarskich:

- 1) Przychodnia lekarska „Aldent” w Ełku, ul. Armii Krajowej 33
- 2) Przychodnia lekarska „Medycyna Rodzinna” w Ełku, ul. Bahrkego 4
- 3) Poradnia Diabetologiczna w Ełku, ul. Kolejowa 7
- 4) Poradnia lekarska „Specmed” w Ełku, ul. Gdańska 17
- 5) Poradnia lekarska „Specmed” w Ełku, ul. Suwalska 11
- 6) Przychodnia lekarska „VITA” w Ełku, ul. Kochanowskiego 68 A
- 7) Przychodnia „Eskulap” w Ełku, ul. Kilińskiego 36
- 8) 108 Szpital Wojskowy z Przychodnią w Ełku, ul. Kościuszki 30

- 9) Przychodnia Leczenia Uzależnień „Pro-Medica” w Ełku sp. z o. o., ul. Krajowej 29/31,
- 10) Przychodnia Specjalistyczna „Pro-Medica” w Ełku Sp. z o. o. ul. M. Konopnickiej 1
- 11) Przychodnia Specjalistyczna „Pro-Medica” w Ełku Sp. z o. o. ul. Baranki 24
- 12) Przychodnia lekarzy specjalistów „Zdrowie” w Ełku ul. Toruńska 10

Największą jednostką świadczącą usługi zdrowotne w powiecie jest Szpital „Pro-Medica” w Ełku Sp. z o. o. ul. Baranki 24. Jest to zarazem jeden z największych zakładów pracy w mieście. Szpital w 2015 roku zajął 38 pozycję w rankingu "Bezpieczny Szpital".

Szpital dysponuje 250 łózkami na następujących oddziałach:

- 1) Oddział anestezjologii i intensywnej terapii
- 2) Ośrodek chirurgii ogólnej, bariatrycznej i onkologicznej
- 3) Oddział chorób wewnętrznych i chemioterapii
- 4) Oddział ginekologiczno-położniczy
- 5) Oddział gruźlicy, chorób płuc i chemioterapii
- 6) Oddział kardiologiczny
- 7) Oddział neonatologiczny
- 8) Oddział pediatryczny
- 9) Oddział rehabilitacji z pododdziałem rehabilitacji neurologicznej i ośrodkiem rehabilitacji dziennej
- 10) Pododdział rehabilitacji kardiologicznej

W w/w szpitalu mieszczą się ponadto: centralne laboratorium analityczne i mikrobiologiczne, diagnostyka obrazowa, blok operacyjny, sterylizatornia, apteka, dział ratownictwa medycznego oraz pracownie: nieinwazyjnych badań kardiologicznych i endoskopii.

Przy oddziale rehabilitacji szpitala funkcjonuje fundacja „Reha-Vitae”. Działalność Fundacji ukierunkowana jest na cele ochrony i promocji zdrowia. Fundacja w znaczącym stopniu partycypuje m.in. w kosztach wyposażenia oddziału rehabilitacji w specjalistyczny sprzęt medyczny, bez którego nowoczesna rehabilitacja byłaby niemożliwa. Fundacja realizuje także programy promujące zdrowy styl życia, skierowane do dzieci i młodzieży.

Ponadto na terenie Ełku funkcjonuje drugi szpital tj. 108 Szpital Wojskowy z Przychodnią SP ZOZ w Ełku. Jest on Szpitalem wielospecjalistycznym. Posiada zarówno oddziały zabiegowe jak i zachowawcze. Dysponuje również:

- 1) Polikliniką, w skład której wchodzi liczne poradnie specjalistyczne,
- 2) Zakładem Rehabilitacji, świadczącym usługi również w zakresie rehabilitacji domowej,

- 3) Zakładem Radiologii Lekarskiej,
- 4) Zakładem Diagnostyki Laboratoryjnej.

Przy Szpitalu działa Fundacja „Valetudinaria”, której celem jest m.in. pomoc ofiarom klęsk żywiołowych, wojen i konfliktów zbrojnych oraz przestępstw i wypadków drogowych, skupianie wokół swojej idei ludzi dobrej woli ze środowisk wojskowych, medycznych, naukowych i pracodawców w kraju i za granicą.

1.4.2. Edukacja, kultura i sport

Ważne dziedziny życia ludzkiego stanowią: zdobywanie wykształcenia, uczestnictwo w kulturze, a także aktywność fizyczna, w tym sport. Na terenie powiatu ełckiego działają liczne placówki oświatowe: przedszkola, szkoły podstawowe i gimnazjalne, licea, technika, szkoły zawodowe, szkoły policealne oraz szkoły wyższe. Prowadzą one szeroko zakrojoną działalność dydaktyczną, wychowawczą i opiekuńczą.

Powiat ełcki jest organem prowadzącym następujące szkoły ponadgimnazjalne:

- 1) Zespół Szkół Mechaniczno- Elektrycznych w Ełku, ul. Armii Krajowej 1
- 2) Zespół Szkół nr 1 w Ełku, ul. 11 Listopada 24
- 3) Zespół Szkół nr 2 w Ełku, ul. Sikorskiego 7
- 4) Zespół Szkół nr 5 w Ełku, ul. Sikorskiego 5
- 5) Zespół Szkół nr 6 w Ełku, ul. Kajki 4
- 6) I Liceum Ogólnokształcące w Ełku, ul. Piłsudskiego 3
- 7) Zespół Szkół Samorządowych w Ełku, ul. Suwalska 15
- 8) Centrum Kształcenia Praktycznego i Ustawicznego w Ełku, ul. Matejki 1
- 9) Specjalny Ośrodek Szkolno-Wychowawczy w Ełku, ul. Grajewska 16a
- 10) Szkoła Podstawowa Specjalna nr 1 i nr 2 w Ełku, ul. Grajewska 16a
- 11) Gimnazjum Specjalne nr 1 i nr 2 w Ełku, ul. Grajewska 16a
- 12) Szkoła Specjalna Przystosowująca do Pracy w Ełku, ul. Grajewska 16a
- 13) Zasadnicza Szkoła Zawodowa nr 4 specjalna w Ełku, ul. Grajewska 16a
- 14) Mazurski Ośrodek Doskonalenia Nauczycieli w Ełku, ul. Sikorskiego 5a

Poza szkołami podstawowymi na terenie Ełku w powiecie ełckim funkcjonują następujące szkoły:

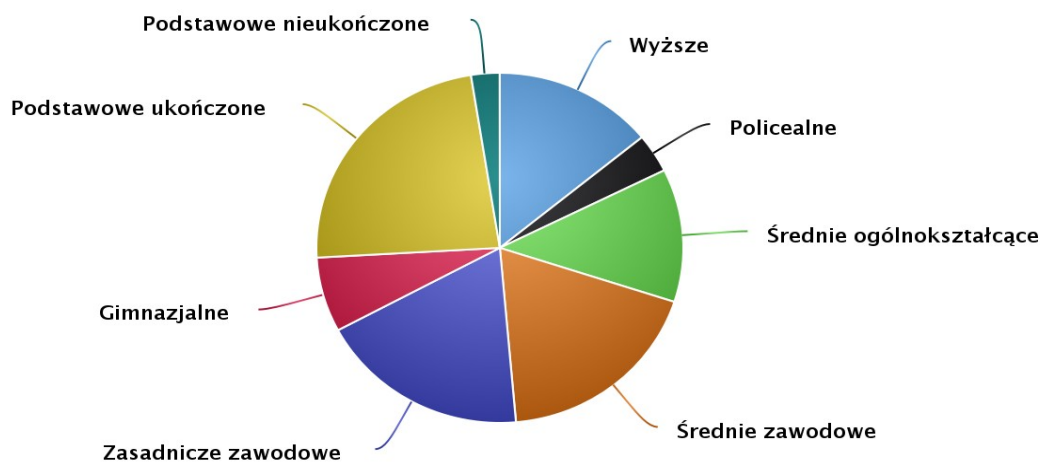
- 1) Szkoła Podstawowa w Mrozach Wielkich
- 2) Szkoła Podstawowa w Rękusach
- 3) Szkoła Podstawowa w Wiśniowie Ełckim
- 4) Szkoła Podstawowa w Sypitkach

- 5) Szkoła Podstawowa w Borzymach
- 6) Szkoła Podstawowa w Prawdżiskach
- 7) Szkoła Podstawowa w Bobrach
- 8) Szkoła Podstawowa w Rożyńsku Wielkim
- 9) Szkoła Podstawowa w Skomacku Wielkim
- 10) Szkoła Podstawowa oraz gimnazjum w Prostkach
- 11) Szkoła Podstawowa oraz gimnazjum w Nowej Wsi Ełckiej
- 12) Szkoła Podstawowa oraz gimnazjum w Starych Juchach
- 13) Szkoła Podstawowa oraz gimnazjum w Chełchach
- 14) Szkoła Podstawowa oraz gimnazjum w Stradunach
- 15) Szkoła Podstawowa oraz gimnazjum w Woszczelach
- 16) Szkoła Podstawowa oraz gimnazjum w Kalinowie
- 17) Szkoła Podstawowa oraz gimnazjum w Pisanicy
- 18) Zespół Szkół Samorządowych w Chełchach
- 19) Zespół Szkół Samorządowych w Stradunach

Rys. 6. Poziom wykształcenia – powiat ełcki

Poziom wykształcenia – powiat ełcki

(Źródło: Narodowy Spis Powszechny 2011)



www.polskawliczbach.pl

Na terenie powiatu ełckiego odbywają się również liczne imprezy sportowe, których organizatorami są m.in. Miejskie Ośrodki Sportu i Rekreacji w Ełku, Międzyszkolny Ośrodek Sportowy w Ełku. Powiat ełcki jest regionem sprzyjającym turystyce oraz aktywnemu

spędzaniu czasu wolnego ze względu na jego atrakcyjność. Co roku organizowanych jest tu szereg wydarzeń i imprez sportowych i kulturalnych. Na szczególną uwagę zasługują m.in. mistrzostwa Polski w skuterach wodnych, Elcka Zmarzlina, zawody balonowe, triathlon, półmaratony, festiwal pirotechniczny „Ogień i woda”, Mazurskie Lato Kabaretowe „Mulatka” oraz szereg innych wydarzeń tłumnie skupiających mieszkańców powiatu elckiego.

1.4.3. System pomocy i wsparcia

Instytucjonalny system pomocy i wsparcia organizowany jest na rzecz osób i rodzin, które znalazły się w trudnej sytuacji życiowej. Tworzą go więc przede wszystkim podmioty działające w sferze pomocy i integracji społecznej.

Podmioty działające w sferze pomocy społecznej na terenie powiatu elckiego:

1. Powiatowe Centrum Pomocy Rodzinie w Elku, ul. Piłsudskiego 5

Jest podstawową jednostką organizacyjną na szczeblu powiatu. PCPR wykonuje zadania powiatu wynikające nie tylko z ustawy o pomocy społecznej, ale również ustawy o wspieraniu rodziny i systemie pieczy zastępczej, ustawy o rehabilitacji zawodowej i społecznej oraz zatrudnianiu osób niepełnosprawnych, a także ustawy o przeciwdziałaniu przemocy w rodzinie. PCPR w Elku realizuje następujące zadania:

- 1) realizacja powiatowej strategii rozwiązywania problemów społecznych, ze szczególnym uwzględnieniem programów pomocy społecznej, wspierania osób niepełnosprawnych i innych, których celem jest integracja osób i rodzin z grup szczególnego ryzyka - po konsultacji z właściwymi terytorialnie gminami,
- 2) organizowanie opieki w rodzinach zastępczych,
- 3) zapewnienie opieki i wychowania dzieciom całkowicie lub częściowo pozbawionym opieki rodziców, w szczególności przez organizowanie i prowadzenie ośrodków adopcyjno-opiekuńczych, placówek opiekuńczo-wychowawczych, dla dzieci i młodzieży, w tym placówek wsparcia dziennego o zasięgu ponadgminnym, a także tworzenie i wdrażanie programów pomocy dziecku i rodzinie,
- 4) przyznawanie pomocy pieniężnej na usamodzielnienie oraz na kontynuowanie nauki osobom opuszczającym placówki opiekuńczo-wychowawcze
- 5) pomoc w integracji ze środowiskiem osób mających trudności w przystosowaniu się do życia, młodzieży opuszczającej placówki opiekuńczo-wychowawcze
- 6) pomoc osobom mającym trudności w integracji ze środowiskiem, które otrzymały status uchodźcy,

- 7) prowadzenie ośrodka interwencji kryzysowej,
- 8) udzielanie informacji o prawach i uprawnieniach,
- 9) współpraca z organizacjami pozarządowymi i fundacjami działającymi na rzecz osób niepełnosprawnych w zakresie rehabilitacji społecznej i zawodowej tych osób
- 10) udzielanie dofinansowań ze środków PFRON do uczestnictwa osób niepełnosprawnych i ich opiekunów w turnusach rehabilitacyjnych, sportu, kultury, rekreacji i turystyki osób niepełnosprawnych, zaopatrzenia w sprzęt rehabilitacyjny, przedmioty ortopedyczne i środki pomocnicze przyznawane osobom niepełnosprawnym na podstawie odrębnych przepisów, likwidacji barier architektonicznych, w komunikowaniu się i technicznych, w związku z indywidualnymi potrzebami osób niepełnosprawnych,
- 11) dofinansowanie kosztów tworzenia i działania warsztatów terapii zajęciowej.

2. Powiatowy Zespół ds. Orzekania o Niepełnosprawności w Elku, ul. Kilińskiego 36

Do zadań PZON należy:

- 1) ustalanie niepełnosprawności dzieci do lat 16, w celu uzyskania świadczeń pieniężnych z pomocy społecznej: zasiłków pielęgnacyjnych, świadczeń pielęgnacyjnych,
- 2) ustalanie stopnia niepełnosprawności dla osób powyżej 16 roku życia w celu: uzyskania odpowiedniego zatrudnienia, szkolenia, uczestnictwa w warsztatach terapii zajęciowej, zaopatrzenia w przedmioty ortopedyczne, korzystania z usług socjalnych, opiekuńczych, terapeutycznych i rehabilitacji, uzyskania świadczeń pieniężnych z pomocy społecznej, możliwości korzystania z karty parkingowej, otrzymania zasiłku pielęgnacyjnego oraz korzystania z ulg i uprawnień na podstawie odrębnych przepisów,
- 3) wydawanie legitymacji osób niepełnosprawnych.

3. Warsztaty Terapii Zajęciowej w Elku przy Katolickim Stowarzyszeniu Niepełnosprawnych Diecezji Elckiej, ul. Kolejowa 31

Warsztaty są placówką stwarzającą osobom niepełnosprawnym możliwość rehabilitacji społecznej i zawodowej w zakresie pozyskania lub przywracania umiejętności niezbędnych do podjęcia zatrudnienia. Realizacji powyższych celów służy stosowanie technik terapii zajęciowej. Zmierzają one do usamodzielnienia uczestników, poprzez nabywanie

umiejętności wykonywania czynności życia codziennego oraz zaradności osobistej. Rozwijają także psychofizyczne sprawności oraz podstawowe i specjalistyczne umiejętności zawodowe umożliwiające uczestnictwo w szkoleniu zawodowym lub podjęcie pracy.

4. „Tęczowy Dom” Środowiskowy Dom Samopomocy w Elku, ul. Kilińskiego 2

Środowiskowy Dom Samopomocy „Tęczowy Dom” zajmuje się m.in.:

- 1) udzielaniem pomocy dzieciom oraz młodzieży niepełnosprawnej
- 2) prowadzeniem zajęć mających na celu prawidłowe wychowanie podopiecznych i przygotowaniem ich do życia w społeczeństwie
- 3) przekazywaniem rzetelnej wiedzy o istocie oraz uwarunkowaniach niepełnosprawności
- 4) wszechstronnym wspieraniem rodzin podopiecznych
- 5) integrowaniem osób niepełnosprawnych ze społeczeństwem
- 6) prowadzeniem wymiany informacji i doświadczeń między osobami, instytucjami i organizacjami (zarówno w kraju jak i za granicą) mającymi podobne cele statutowe
- 7) aktywizacją zawodową niepełnosprawnych
- 8) ułatwieniem osobom niepełnosprawnym dostępu do usług medycznych ŚDS prowadzi szeroki zakres usług opiekuńczo-pielęgnacyjnych, leczniczo-rehabilitacyjnych i edukacyjnych, wieloprofilową rehabilitację i terapię: pedagogiczną, psychologiczną, logopedyczną, fizjoterapię, hipoterapię i terapię zajęciową.
- 9) Nadzór nad DPS i SDŚ.

5. Środowiskowy Dom Samopomocy w Nowej Wsi Elckiej, ul. Lipowa 1

Środowiskowy Dom Samopomocy w Nowej Wsi Elckiej jest placówką pobytu dziennego, przeznaczoną dla dorosłych osób z zaburzeniami psychicznymi. Podstawowym zadaniem Domu jest podtrzymywanie i rozwijanie umiejętności uczestników niezbędnych do możliwie jak najbardziej samodzielnego życia, pomoc w zaspokajaniu podstawowych potrzeb w zakresie usamodzielnienia i integracji społecznej, rozwijanie zainteresowań. Usługi świadczone są w ramach indywidualnych i zespołowych treningów samoobsługi i treningów umiejętności społecznych. Jeśli istnieje taka potrzeba ww. treningi prowadzone są również całodobowo. Zajęcia terapeutyczne odbywają się w nowoczesnych, dobrze wyposażonych pracowniach.

6. Dom Pomocy Społecznej w Nowej Wsi Elckiej, ul. Lipowa 1

DPS przeznaczony jest dla osób dorosłych obojga płci przewlekle psychicznie chorych. Organizacyjnie Dom podzielony jest na sześć zespołów (oddziałów) liczących od 38 do 58 mieszkańców. Całodobową opiekę zapewnia mieszkańcom wykwalifikowany personel. Opiekę medyczną sprawują lekarze specjaliści, psycholog i średni personel medyczny. Nad sprawnością fizyczną podopiecznych czuwają lekarz rehabilitant i rehabilitantki w dobrze wyposażonych gabinetach. W ramach podnoszenia sprawności mieszkańcy mogą uczestniczyć w rehabilitacji w formie ćwiczeń rehabilitacyjnych, masażu klasycznego, gimnastyki i spacerów, zabiegów naświetlania oraz inhalacji i okładów rozgrzewających. Pracownicy socjalni i opiekunowie dbają o zaspokojenie potrzeb bytowych, służą pomocą w załatwianiu spraw służbowych i osobistych. Do dyspozycji mieszkańców są pracownie terapii zajęciowej:

7. Środowiskowy Dom Samopomocy „Pod kasztanami” w Elku, ul. Kościuszki 33

Jest placówką pobytu dziennego przeznaczoną dla osób przewlekle chorych psychicznie, które nie wymagają leczenia szpitalnego oraz osób upośledzonych umysłowo. Podstawowymi zadaniami Środowiskowego Domu Samopomocy są m. in

- podtrzymywanie w dobrej kondycji psychofizycznej,
- odkrywanie i rozwijanie talentów,
- rozwijanie umiejętności społecznych domowników.

Zadania te realizowane są poprzez terapię zajęciową w 7 pracowniach

8. Placówki opiekuńczo-wychowawcze

Placówka opiekuńczo-wychowawcza jest jedną z form instytucjonalnej pieczy zastępczej. Współpracuje, w zakresie wykonywanych zadań, z sądem, powiatowym centrum pomocy rodzinie, rodziną, asystentem rodziny, organizatorem rodzinnej pieczy zastępczej oraz z innymi osobami i instytucjami, które podejmują się wspierania działań wychowawczych placówki opiekuńczo-wychowawczej, w szczególności w zakresie przygotowania dziecka do samodzielnego życia. Na terenie powiatu elckiego funkcjonują:

- 1) Dom św. Faustyny – Pomocna Dłoń Caritas Diecezji Ełckiej Placówka Opiekuńczo-Wychowawcza nr 1 w Ełku, ul. Wojska Polskiego 45A – liczba miejsc 14,
- 2) Dom św. Faustyny – Pomocna Dłoń Caritas Diecezji Ełckiej Placówka Opiekuńczo-Wychowawcza nr 2 w Ełku, ul. Wojska Polskiego 45/1 – liczba miejsc 14,
- 3) Dom św. Faustyny – Pomocna Dłoń Caritas Diecezji Ełckiej Placówka Opiekuńczo-Wychowawcza nr 3 w Ełku, ul. Wojska Polskiego 45/2 – liczba miejsc 14,
- 4) Dom św. Faustyny – Pomocna Dłoń Caritas Diecezji Ełckiej Placówka Opiekuńczo-Wychowawcza nr 4 w Ełku, ul. Orzeszkowej 15/4 – liczba miejsc 12,
- 5) Dom św. Faustyny – Pomocna Dłoń Caritas Diecezji Ełckiej Placówka Opiekuńczo-Wychowawcza nr 5 w Ełku, ul. Armii Krajowej 33/5 – liczba miejsc 14,
- 6) Dom Rodzinny – Ewa Moroz w Starych Juchach, ul. Mazurska 27c - liczba miejsc- 8,
- 7) Dom Rodzinny – Teresa Górską w Ełku, ul. Dąbrowskiego 7 – liczba miejsc – 8,
- 8) Dom Rodziny – Joanna Ćwiek w Ełku, ul. Grajewska 9 – liczba miejsc – 7,

9. Ośrodek Interwencji Kryzysowej w Nowej Wsi Ełckiej, ul. Lipowa 1

Ośrodek jest placówką oferującą schronienie dla osób dotkniętych przemocą w rodzinie i zapewnia:

- całodobowe schronienie - 14 miejsc noclegowych, w tym wyodrębniony pokój dla kobiety w ciąży i matki z dzieckiem;
- poradnictwo psychologiczne, socjalne, prawne
- prowadzenie psychoterapii indywidualnej w zależności od potrzeb, w trakcie pobytu osoby dotkniętej przemocą;
- prowadzenie działalności terapeutycznej dla ofiar przemocy w rodzinie w zależności od potrzeb, w trakcie pobytu osoby dotkniętej przemocą.

10. Noclegownia im św. Ojca Pio, prowadzona przez Caritas Diecezji Ełckiej

Placówka zapewnia osobie bezdomnej odpowiednie warunki sanitarne i higieniczne poprzez dostęp do węzła sanitarnego oraz niezbędnych artykułów higieny osobistej. Bezdomni, w razie potrzeby, otrzymywać będą także niezbędną odzież. Noclegownia zapewnia także trzy posiłki w ciągu dnia, w tym jeden ciepły.

11. Dom dla osób bezdomnych i najuboższych Monar-Markot w Elku

W noclegowni udzielana jest pomoc osobom, które znalazły się na życiowym zakręcie. Tu bezdomni otrzymują nocleg oraz ciepły posiłek.

Ponadto w powiecie elckim funkcjonuje **Ośrodek Szkolno - Wychowawczy w Elku**, który jest placówką, stwarzającą możliwości nauki, wychowania i opieki dzieciom niepełnosprawnym intelektualnie. Dzieciom, które ze względu na obniżony poziom intelektualny, deficyty rozwojowe nie są w stanie realizować obowiązku szkolnego w szkołach masowych. W Ośrodku funkcjonują: Szkoła Podstawowa nr 1, Szkoła Podstawowa nr 2, Gimnazjum nr 1, Gimnazjum nr 2, Zasadnicza Szkoła Zawodowa, Szkoła Przystosowująca do Pracy oraz internat. Do szkół w specjalnym Ośrodku Szkolno-Wychowawczym mogą uczęszczać uczniowie z lekką, umiarkowaną, znaczną i głęboką niepełnosprawnością intelektualną. Do Ośrodka uczniowie kierowani są przez Starostwo Powiatowe w Elku na podstawie orzeczenia do kształcenia specjalnego, wydanego przez Powiatowe Centrum Pomocy Psychologiczno-Pedagogicznej w Elku. Dzięki bardzo dobrze wykształconej kadrze pedagogicznej, specjalnym metodom i organizacji pracy placówka stwarza niepełnosprawnym wychowankom możliwość usprawniania, korygowania i kompensowania zaburzonych funkcji. Oprócz zajęć dydaktycznych i wychowawczych prowadzone są zajęcia rewalidacyjne: korekcyjno-kompensacyjne, logopedyczne, gimnastyka korekcyjna, terapia komputerowa, socjoterapia, muzykoterapia, dydaktyczno-wyrównawcze. Podopieczni objęci są opieką medyczną, opieką pedagoga oraz psychologa. W trudnej sytuacji rodzinnej mogą liczyć na pomoc socjalną.

Na poziomie gmin podstawowe zadania z zakresu pomocy i wsparcia na rzecz mieszkańców zagrożonych wykluczeniem społecznym wykonują następujące ośrodki:

- 1) Miejski Ośrodek Pomocy Społecznej w Elku,
- 2) Gminny Ośrodek Pomocy Społecznej w Elku,
- 3) Gminny Ośrodek Pomocy Społecznej w Kalinowie,
- 4) Gminny Ośrodek Pomocy Społecznej w Starych Juchach,
- 5) Gminny Ośrodek Pomocy Społecznej w Prostkach.

W zakresie profilaktyki problemu uzależnień oraz przemocy w rodzinie na terenie każdej gminy działania prowadzą odpowiednio komisje rozwiązywania problemów alkoholowych, oraz gminne zespoły interdyscyplinarne ds. przemocy w rodzinie.

W omawianym obszarze ważną rolę ponadto odgrywają takie ośrodki jak:

- 1) Ośrodek Terapii Uzależnień w Starych Juchach, ul. Mazurska 33, zajmujący się leczeniem uzależnień alkoholowych, od hazardu oraz internetu. Ośrodek prowadzi szeroką terapię uzależnień.
- 2) Ośrodek Terapii Uzależnień Oddział Dzienny w Ełku, ul. Pułaskiego 21 – ośrodek zajmuje się leczeniem uzależnień poprzez prowadzenie codziennej, kilkugodzinnej terapii bez izolowania pacjenta od jego życia prywatnego. Oddział dzienny ośrodka realizuje program terapeutyczny dla osób uzależnionych od alkoholu, leków, hazardu, a także, co jest bardzo ważne, dla osób z rodzin z problemem alkoholowym - tzw. współuzależnionych - żon, matek alkoholików oraz dorosłych dzieci alkoholików.
- 3) Przychodnia Leczenia Uzależnień „Pro-Medica” w Ełku sp. z o. o., ul. Armii Krajowej 29 Przychodnia zajmuje się terapią dla osób uzależnionych od alkoholu, narkotyków, hazardu, poradnictwem i terapią dla rodzin dotkniętych problemem alkoholizmu, narkomanii (terapia współuzależnienia), kierowaniem na detoksykację (odtrucie).

System pomocy i wsparcia w powiecie współtworzą podmioty działające na rzecz osób starszych. Oprócz wcześniej wymienionych, należy zwrócić uwagę na **Uniwersytet Trzeciego Wieku w Ełku**. EUTW w Ełku jest zrzeszeniem osób fizycznych związanych na czas nieograniczony dla propagowania i realizacji aktywności życia osób starszych. Celem jest prowadzenie form działalności edukacyjnej, zdrowotnej, kulturalnej twórczej i krajoznawczo-turystycznej dla osób starszych (wiek 50+) emeryci, renciści, osoby niepełnosprawne. EUTW realizuje swoje cele przez prowadzenie, wykładów, seminariów, lektoratów języków obcych (jęz. angielskiego, jęz. niemieckiego). Upowszechnianie i udostępnianie nowoczesnych mediów – internet, zajęcia informatyczne. Organizowanie wycieczek pieszych, rowerowych, autokarowych - poznawanie kraju, okolicy, świata.

Powyższa lista nie wyczerpuje jednak katalogu instytucji oferujących pomoc i wsparcie, bowiem w szerokim ujęciu system obejmuje również instytucje rynku pracy, jednostki oświatowe i inne, które na co dzień współpracują ze sobą (ze względu na zbieżne cele oraz obsługę tych samych klientów). Jednym z takich podmiotów jest **Powiatowe Centrum Pomocy Psychologiczno-Pedagogicznej w Ełku, ul. Kajki 8**. PCPPP jest jednostką organizacyjną powiatu, która zapewnia pomoc psychologiczno-pedagogiczną dzieciom i młodzieży oraz pomoc w wyborze kierunku kształcenia i zawodu, a także wsparcie dla rodziców i nauczycieli związane z wychowywaniem i kształceniem dzieci i młodzieży. Poradnia realizuje swoje zadania poprzez prowadzenie działalności diagnostycznej, terapeutycznej, doradczej, profilaktycznej i informacyjno-szkoleniowej.

Istotne znaczenie mają ponadto działania w zakresie promocji zatrudnienia, łagodzenia skutków bezrobocia oraz aktywizacji zawodowej realizowane przez instytucje rynku pracy. Do tej grupy zalicza się publiczne służby zatrudnienia, OHP, agencje zatrudnienia, instytucje szkoleniowe oraz instytucje dialogu społecznego i partnerstwa lokalnego⁴.

Powiatowy Urząd Pracy w Elku realizuje zadania powiatu w zakresie polityki rynku pracy, polegające m.in. na udzielaniu pomocy bezrobotnym i poszukującym pracy w znalezieniu pracy (pośrednictwo pracy, poradnictwo zawodowe i informacja zawodowa), organizowaniu i finansowaniu usług i instrumentów rynku pracy, przyznawaniu i wypłacaniu zasiłków oraz innych świadczeń z tytułu bezrobocia, a także opracowywaniu analiz i sprawozdań dotyczących rynku pracy.

Na terenie powiatu elckiego działa również Młodzieżowe Centrum Kariery OHP w Elku, które działa na młodzieży, w szczególności zagrożonej wykluczeniem społecznym. Młodzieżowe Centrum Kariery w Elku prowadzi badania zainteresowań i uzdolnień zawodowych, udziela informacji o możliwościach kształcenia, szkolenia, zawodach oraz rynku pracy, wspiera w planowaniu kariery zawodowej, przybliża zagadnienia z zakresu przedsiębiorczości, pomaga przygotować się do rozmowy kwalifikacyjnej oraz prowadzi zajęcia z zakresu poradnictwa zawodowego.

Innymi ważnymi podmiotami działającymi na rzecz aktywizacji zawodowej ludności są:

- 1) niepubliczne agencje zatrudnienia świadczące usługi w zakresie pośrednictwa pracy w kraju i za granicą u pracodawców zagranicznych, poradnictwa zawodowego, doradztwa personalnego i pracy tymczasowej;
- 2) instytucje szkoleniowe (publiczne i niepubliczne) prowadzące edukację pozaszkolną na podstawie odrębnych przepisów;
- 3) instytucje dialogu społecznego czyli organizacje i instytucje zajmujące się problematyką rynku pracy: organizacje związków zawodowych, pracodawców i bezrobotnych oraz organizacje pozarządowe współpracujące z publicznymi służbami zatrudnienia i OHP w zakresie realizacji zadań określonych ustawą.

⁴ Art. 6 ust. 1 ustawy z dnia 20 kwietnia 2004 r. o promocji zatrudnienia i instytucjach rynku pracy.

1.5. Główne problemy społeczne powiatu

Niniejsza strategia podejmuje szeroko rozumianą tematykę przeciwdziałania oraz likwidacji przyczyn i następstw problemów społecznych, których doświadczają mieszkańcy powiatu ełckiego. Założenia niniejszej strategii dotyczą zasadniczo całej populacji, jednak w szczególności obejmują osoby, które:

- 1) żyją w niekorzystnych warunkach ekonomicznych (ubóstwo materialne);
- 2) nie zostały wyposażone w kapitał życiowy umożliwiający im normalną pozycję społeczną, odpowiedni poziom kwalifikacji, wejście na rynek pracy lub założenie rodziny;
- 3) nie posiadają dostępu do odpowiednich instytucji pozwalających na wyposażenie w kapitał życiowy, jego rozwój i pomnażanie;
- 4) posiadają cechy utrudniające im korzystanie z powszechnych zasobów społecznych (np. ze względu na zaistnienie uzależnienia, bezradność w sprawach opiekuńczo – wychowawczych, złe wzorce rodzicielskie, podeszły wiek, niepełnosprawność czy długotrwałą chorobę);
- 5) są przedmiotem niszczącego działania innych osób lub podmiotów (polegającego na stosowaniu przemocy, szantażu, dyskryminacji itp.)⁵.

Grupy te narażone są w większym stopniu na wystąpienie u nich negatywnych zjawisk takich jak: ubóstwo, bezrobocie, niepełnosprawność, długotrwała lub ciężka choroba, bezradność w sprawach opiekuńczo-wychowawczych, alkoholizm, narkomania, potrzeba ochrony macierzyństwa (w tym wielodzietność), bezdomność, trudność w przystosowaniu do życia po zwolnieniu z zakładu karnego, różnego rodzaju zdarzenia losowe, klęski żywiołowe i ekologiczne, przemoc w rodzinie, handel ludźmi czy sieroctwo.

Głównymi problemami, które dotyczą znacznej grupy klientów OPS-ów z terenu powiatu ełckiego w 2015 roku było bezrobocie, ubóstwo, niepełnosprawność, oraz przewlekłe choroby. Z kolei problemów opiekuńczo-wychowawczych doświadczył mniejszy odsetek rodzin z uwagi na wprowadzenie wsparcia asystenta rodziny. Problem jednak nasila się wśród rodzin zastępczych. W ponad połowie rodzin zastępczych funkcjonujących na terenie Powiatu ełckiego występują problemy wychowawcze w postaci zaburzeń zachowania u dzieci. Ponadto problemy adaptacyjne i niedostosowanie społeczne. Pozostałe problemy społeczne znacznie rzadziej stanowiły powód udzielania pomocy. Najwięcej rodzin skorzystało ze wsparcia OPS z uwagi na potrzebę ochrony macierzyństwa, w tym wielodzietność, alkoholizm, czy przemoc w rodzinie. Inne problemy takie jak bezdomność, narkomania,

⁵ Narodowa Strategia Integracji Społecznej dla Polski, Rada Ministrów, Warszawa 2004, s. 22-23.

zdarzenia losowe czy sieroctwo pomoc z powodu klęsk żywiołowych i ekologicznych oraz ochrony ofiar handlu ludźmi występowały marginalnie wśród mieszkańców powiatu elckiego. Należy zwrócić uwagę, iż odsetek ludności powiatu korzystającej ze wsparcia ośrodków pomocy społecznej w 2015 roku wyniósł 14%.

Równie istotny problem występujący na terenie powiatu elckiego dotyczył osób opuszczających różnego rodzaju formy pieczy zastępczej. Zanim usamodzielniający się wychowanek opuści rodzinę zastępczą czy placówkę opiekuńczo-wychowawczą i otrzyma zagwarantowane w ustawie świadczenia, powinien być wyposażony w podstawowe umiejętności i kompetencje przygotowujące go do podjęcia samodzielnego życia. Powinien także otrzymać odpowiednie wsparcie ze strony przedstawicieli właściwych instytucji pomocowych, w tym także w zakresie samodzielnego zamieszkania oraz podjęcia pracy. Brak wyposażenia w niezbędne umiejętności i kompetencje prospołeczne oraz życiowe wychowanków opuszczających różne formy pieczy zastępczej oraz instytucjonalnej staje się przyczyną licznych, nieraz bardzo poważnych problemów wielu młodych osób. Brak podstawowej umiejętności załatwiania spraw w środowisku, niewystarczająca umiejętność komunikowania się, nawiązywania kontaktów, zaniżona samoocena, brak poczucia bezpieczeństwa, niewystarczająca świadomość swoich problemów, brak zainteresowań oraz niewystarczające kompetencje zawodowe to tylko niektóre z wielu problemów młodych. Bardzo często, brak podstawowych umiejętności oraz kompetencji w konsekwencji prowadzi do dużej liczby osób bezrobotnych i nie uczących się, bezdomnych, niepotrafiących poradzić sobie z obowiązkami dorosłego życia.

1.5.1. Bezrobocie i lokalny rynek pracy

Zjawisko bezrobocia w ostatnich latach w powiecie elckim ulegało zmianom. W latach 2010 - 2013 liczba bezrobotnych zwiększała się. Wiązało się to z pogorszeniem sytuacji w gospodarce światowej, co w pewnym stopniu przekłada się na sytuację na lokalnym rynku pracy. Od roku 2014 liczba bezrobotnych zaczęła się zmniejszać. Trend ten utrzymuje się do dziś.

Liczba bezrobotnych w powiecie elckim na dzień 31.12.2015 r. wynosiła 5861 osób i była o 1115 osób niższa niż w grudniu 2014 r, zaś w porównaniu do grudnia 2013 roku zmalała o 2340 osób tj. o 28,5%. Spadek liczby bezrobotnych zanotowano również w województwie i całym kraju. Na koniec grudnia 2015 r. w całej Polsce zarejestrowanych było 1.563.300 osób, zaś w województwie warmińsko – mazurskim 83.500. Wynika z tego,

że zewidencjonowani w powiecie stanowili 0,37% zbiorowości polskich bezrobotnych i 7,0% zbiorowości województwa⁶.

Tabela 2. Liczba zarejestrowanych bezrobotnych w latach 2013-2015 (stan na dzień 31XII danego roku)

Liczba bezrobotnych	2013	2014	2015
Ogółem	8201	6976	5861
W tym kobiet	4125	3398	2852

Źródło: Powiatowy program promocji zatrudnienia i aktywizacji lokalnego rynku pracy, PUP Ełk, luty 2016r.

Stopa bezrobocia dla powiatu w grudniu 2015 r. wyniosła 19,3 %. W odniesieniu do grudnia 2014 r. zmalała o 3 punkty procentowe. W porównaniu do wskaźnika wojewódzkiego stopa bezrobocia w powiecie była wyższa o 3 punkty procentowe.

Tabela 3. Stopa bezrobocia w powiecie, województwie i kraju

	2013	2014	2015	wzrost/spadek
Polska	13,4%	11,4%	9,8%	- 1,6%
Warmińsko-mazurskie	21,7%	18,7%	16,3%	- 2,4%
Powiat Ełcki	26,0%	22,3%	19,3%	- 3%

Źródło: Powiatowy program promocji zatrudnienia i aktywizacji lokalnego rynku pracy, PUP Ełk, luty 2016r.

Analizując zjawisko bezrobocia w powiecie należy zwrócić dużą uwagę na osoby będące w szczególnej sytuacji na rynku pracy do których zaliczamy osoby długotrwale bezrobotne (tj. osoby pozostające w ewidencji PUP łącznie przez okres 12 miesięcy w okresie ostatnich 2 lat z wyłączeniem okresów odbywania stażu i przygotowania zawodowego), osoby do 30 roku życia, osoby po 50 roku życia osoby bez kwalifikacji zawodowych, bez wykształcenia średniego, kobiety, które nie podjęły zatrudnienia po urodzeniu dziecka oraz osoby niepełnosprawne.

Jednym z problemów na lokalnym rynku pracy jest długotrwale bezrobocie. W roku 2015 zarejestrowało się w PUP w Ełku 3742 osób długotrwale bezrobotnych. Długotrwale bezrobotni stanowili 43,1 % wszystkich nowo zarejestrowanych bezrobotnych w tym okresie. Ich łączna liczba kształtowała się w końcu 2015 roku na poziomie 3250 osób, a ich udział w ogólnej liczbie bezrobotnych wynosił 55,4%.

⁶Powiatowy program promocji zatrudnienia i aktywizacji lokalnego rynku pracy, PUP Ełk, luty 2016r.

W analogicznym okresie ubiegłego roku według stanu w końcu roku ich liczba kształtowała się na poziomie 4252 osób stanowiąc 60,9% ogólnej liczby bezrobotnych i populacja długotrwale bezrobotnych była wyższa o 510 osób.

Długotrwale bezrobotni to głównie osoby z wykształceniem gimnazjalnym i niższym (1201 osób) w wieku powyżej 25 - 34 lat (867 osób).

Poważny problem ze znalezieniem pracy mają również osoby po 50 roku życia. W końcu 2015 r. **bezrobotni powyżej 50 roku życia**, w liczbie 1645 stanowili 28,1% bezrobotnych ogółem. Wśród bezrobotnych tej grupy dominowali mężczyźni w liczbie 1009 osób, kobiety w liczbie 636 stanowiły 38,7%. Napływ do bezrobocia tej kategorii osób wyniósł w omawianym czasie 1676 osób, 1606 zarejestrowało się po raz kolejny tylko 70 osób zarejestrowało się po raz pierwszy. W porównaniu 2014 r. liczba bezrobotnych tej kategorii zmalała o 223 osoby.⁷ Bezrobotni powyżej 50 roku życia to osoby cechujące się wykształceniem gimnazjalnym i niższym oraz zasadniczym zawodowym (1222 osoby), pozostające bez pracy dłużej niż 6 miesięcy (1100 osób).

Drugą kategorią wiekową silnie dotkniętą problemem bezrobocia są osoby młode w wieku do 30 lat. Problemem na rynku pracy wśród tej grupy jest brak doświadczenia zawodowego. W roku 2015 z tej grupy osób zarejestrowało się w PUP w Ełku 3827 bezrobotnych. Bezrobotni z przedziału 18-30 lat stanowili 44,1% wszystkich nowo zarejestrowanych bezrobotnych w tym okresie. 759 zarejestrowało się po raz pierwszy, 2968 po raz kolejny. Bezrobotni do 30 roku życia to w większości osoby z wykształceniem gimnazjalnym i niższym - 556 osób (32,2% tej populacji) oraz średnim ogólnokształcącym i zawodowym oraz policealnym - 733 (42,4% populacji). W porównaniu do 2014 r. populacja tej grupy zmalała o 140 osób.

Problemem rynku pracy powiatu ełckiego jest także niedostosowanie kwalifikacji pracowników do wymagań pracodawców, zbyt niskie kwalifikacje bądź ich brak.

Tabela 4. Poziom wykształcenia

Wykształcenie	2013		2014		2015	
	Ogółem	Kobiety	Ogółem	kobiety	Ogółem	kobiety
Wyższe	748	512	623	407	548	354
Policealne i średnie zawodowe	1824	1127	1569	958	1267	773
Średnie ogólnokształcące	924	609	739	452	658	414
Zasadnicze zawodowe	2016	743	1707	608	1391	494
Gimnazjalne i poniżej	2689	1134	2338	973	1997	817
Razem	8201	4125	6976	3398	5861	2852

Źródło: Powiatowy program promocji zatrudnienia i aktywizacji lokalnego rynku pracy, PUP Ełk, luty 2016r.

⁷Powiatowy program promocji zatrudnienia i aktywizacji lokalnego rynku pracy, PUP Ełk, luty 2016r.

Na koniec grudnia 2015 r. wśród 5861 osób bezrobotnych najliczniejszą grupą były osoby posiadające wykształcenie gimnazjalne i niższe - 1997 osób (34,1 % populacji bezrobotnych). Wykształceniem zasadniczym zawodowym legitymował się prawie co czwarty bezrobotny powiatu ełckiego (1391 osób).

Trzecią pod względem liczebności jest grupa bezrobotnych posiadających wykształcenie policealne i średnie zawodowe - 1267 osób tj. 21,6 % ogółu bezrobotnych. Tylko 9,3 % ogółu bezrobotnych (548 osób) posiadało wykształcenie wyższe. Nieliczną grupą są również bezrobotni legitymujący się wykształceniem średnim ogólnokształcącym – 658 osób tj. 11,2% ogółu.

Podobną strukturą cechuje się grupa bezrobotnych zamieszkałych na wsi (2467 osób). Według stanu na koniec grudnia 2015 roku najwięcej bezrobotnych zamieszkałych na wsi posiadało wykształcenie gimnazjalne i poniżej gimnazjalnego 1093 (44,3%) oraz zasadnicze zawodowe 625 (25,3%). Wykształceniem średnim (ogólnokształcącym, średnim zawodowym lub policealnym) legitymowało się 24,2% zewidencjonowanych. W zbiorowości bezrobotnych zamieszkałych na wsi dwukrotnie niższy niż w mieście był odsetek osób, które posiadały dyplom uczelni wyższej (6,2 %)⁸.

Zestawienie tabelaryczne wskazuje na systematyczny spadek liczby bezrobotnych z wykształceniem gimnazjalnym i niższym, zasadniczym zawodowym oraz policealnym i średnim zawodowym i wzrost z wykształceniem średnim ogólnokształcącym i wyższym. Lokalny rynek ulega dużym zmianom. Również zawody deficytowe i nadwyżkowe zmieniały się w ostatnich latach.

Łączna liczba działających firm na terenie powiatu ełckiego wynosi ok. 4300 podmiotów⁹.

Tabela 5. Wskaźniki dotyczące przedsiębiorczości w gminach Ełckiego Obszaru Funkcjonalnego w 2012 roku¹⁰.

Wyszczególnienie	Podmioty wpisane do rejestru REGON na 10 tys. ludności	Jednostki i nowozarejestrowane w rejestrze REGON na 10 tys. ludności	Osoby fizyczne prowadzące działalność gospodarczą na 100 os. w wieku produkcyjnym	Podmioty nowozarejestrowane na 10 tys. ludności w wieku produkcyjnym
Polska	1032	93	11,9	146

⁸Powiatowy program promocji zatrudnienia i aktywizacji lokalnego rynku pracy, PUP Ełk, luty 2016r.

⁹ Www.ceidg.gov.pl

¹⁰ Zintegrowana strategia Ełckiego Obszaru Funkcjonalnego na lata 2014-2025. s. 37

Województwo		827	80	9,2	123
Powiat Elcki (EOF)		729	75	8,2	115
Miasto Elk		850	82	9,5	124
Gmina Elk		628	80	7,5	122
Gmina Kalinowo		365	55	4,3	87
Gmina Prostki		425	49	4,8	77
Gmina Stare Juchy		414	48	4,8	77

1.5.2. Dysfunkcje rodzinne

Rodziny niewydolne pod względem opiekuńczo-wychowawczym stanowią liczną grupę wśród klientów systemu pomocy społecznej. Często problem, z którym przychodzą po wsparcie instytucji, wiąże się z niedoborem kompetencji rodzicielskich, niepełnosprawnością intelektualną lub fizyczną, niezaradnością życiową czy ubóstwem materialnym. Jednak nierzadko podłożem sytuacji trudnych w rodzinach bywają uzależnienia (zwykle alkoholizm), przemoc fizyczna, psychiczna lub ekonomiczna, wykorzystywanie seksualne, nadużycia emocjonalne, poważne konflikty interpersonalne, rozwód rodziców. Kumulacja problemów w rodzinie prowadzi do deprywacji ważnych potrzeb oraz do deficytów uczestnictwa w różnych sferach życia społecznego, co z czasem skutkuje niemożnością samodzielnego, efektywnego funkcjonowania danej rodziny oraz poszczególnych jej członków. Konsekwencje dysfunkcji systemu rodzinnego, takie jak zaburzenia emocjonalne, schorzenia zdrowotne, niepełnosprawność, trudności w przystosowaniu się do środowiska oraz w kontaktach z innymi ludźmi, a nawet przestępczość, są szczególnie dotkliwe dla dzieci i młodzieży, która ma utrudniony start w dorosłe życie.

1.5.3. Występowanie zjawiska przemocy w rodzinie w powiecie elckim-diagnoza zjawiska przemocy w rodzinie z perspektywy współpracy instytucjonalnej

W celu uzyskania pożądaných efektów oddziaływań mających na celu zmniejszenie skali zjawiska przemocy w rodzinie w powiecie elckim niezbędna jest wielopłaszczyznowa współpraca instytucjonalna. Współpraca dotyczy przede wszystkim organów administracji samorządowej na zasadzie partnerstwa poprzez podejmowanie działań zmierzających do

umożliwienia osobom potrzebującym i ich rodzinom życia w warunkach odpowiadających godności człowieka.

Duża, rosnąca z roku na rok liczba przeprowadzanych interwencji domowych, a także liczba Niebieskich Kart zakładanych przez policję świadczy o tym, że przemoc w rodzinie jest poważnym problemem powiatu ełckiego część spraw kończy się nie tylko wszczęciem procedury Niebieskiej Karty (NK), ale również postępowaniem z art. 207 § 1 Kodeksu Karnego, dotyczącym przestępstwa znęcania się nad rodziną. Jednak ustalenie faktycznej skali przemocy w rodzinie nie jest bowiem możliwe, tym bardziej, że przemoc domowa występuje z różną częstotliwością oraz przyjmuje różnorodne formy.

Tabela 6. Liczba wszczętych procedur „Niebieska Karta” w latach 2011-2015

L.p.	Instytucja wszczynająca procedurę	Liczba wszczętych procedur w danym roku				
		2011	2012	2013	2014	2015
1	PCPR Ełk	-	-	1	1	-
2	GOPS Ełk	2	2	2	1	-
3	GOPS Kalinowo	-	1	1	4	4
4	GOPS Prostki	-	-	1	2	3
5	GOPS Stare Juchy	-	1	3	3	4
6	MOPS Ełk	-	2	7	19	13
7	Gminne Komisje Rozwiązywania Problemów Alkoholowych	-	5	1	-	-
8	Policja	62	120	162	197	427
9	Placówki oświatowe	-	4	4	2	3
10	Ochrona zdrowia	-	9	6	9	3
11	RAZEM:	64	144	188	238	457

Dane uzyskane od zespołów interdyscyplinarnych

Tabela 7. Liczba zakończonych procedur „Niebieska Karta” w latach 2011-2015

L.p	Zespół Interdyscyplinary army	Liczba zakończonych procedur w danym roku				
		2011	2012	2013	2014	2015
1	Miasto Ełk	2	82	70	88	243
2	Gmina Ełk	1	8	14	21	62
3	Gmina Kalinowo	-	-	-	9	21
4	Gmina Prostki	5	4	13	9	30
5	Gmina Stare Juchy	-	7	8	16	18
6	RAZEM:	8	101	105	143	374

Dane uzyskane od zespołów interdyscyplinarnych

Tabela 8. Liczba prowadzonych procedur „Niebieskie Karty” z podziałem ze względu na wiek w latach 2011-2015

L.p	Instytucja prowadząca procedurę	Liczba prowadzonych procedur ze względu na płeć i wiek w danym roku														
		2011			2012			2013			2014			2015		
		os. dorosłe		mał.	os. dorosłe		mał.	os. dorosłe		mał.	os. dorosłe		mał.	os. dorosłe		mał.
		K	M		K	M		K	M		K	M		K	M	
1	Miasto Ełk	26	4	1	99	12	8	95	8	23	140	8	23	225	37	24
2	Gmina Ełk	-	12	-	29	-	1	42	-	-	46	2	1	71	19	7
3	Gmina Kalinowo	-	-	-	4	-	-	8	1	-	1	1	1	25	14	2
4	Gmina Prostki	12	7	-	11	-	1	24	2	1	22	1	1	50	11	-
5	Gmina Stare Juchy	3	-	-	-	13	1	14	-	4	21	1	3	30	4	6
6	RAZEM:	41	23	1	143	25	11	183	11	28	230	13	29	401	85	39

Dane uzyskane od zespołów interdyscyplinarnych

Tabela 9. Liczba prowadzonych procedur „Niebieskie Karty” z podziałem ze względu na teren – miasto/wieś w latach 2011-2015

L.p	Instytucja prowadząca procedurę	Liczba prowadzonych procedur ze względu na płeć i wiek oraz teren miasto-wieś														
		2011			2012			2013			2014			2015		
		os. dorosłe		mał.	os. dorosłe		mał.	os. dorosłe		mał.	os. dorosłe		mał.	os. dorosłe		mał.
		K	M		K	M		K	M		K	M		K	M	
1	Miasto	26	4	1	99	12	8	95	8	23	140	8	23	225	37	24
2	Wieś	15	19	-	44	13	2	88	3	5	90	5	6	176	48	15
3	RAZEM:	41	23	1	143	25	11	183	11	28	230	13	29	401	85	39

Dane uzyskane od zespołów interdyscyplinarnych

Tabela 10. Liczba osób przebywających w Ośrodku Interwencji Kryzysowej w latach 2011-2015

Ośrodek Interwencji Kryzysowej w Nowej Wsi Elckiej	Ilość osób przebywających w OIK w danym roku									
	2011		2012		2013		2014		2015	
	dorosłe	dzieci	dorosłe	dzieci	dorosłe	dzieci	dorosłe	dzieci	dorosłe	dzieci
	6	13	7	11	3	3	4	11	2	2
RAZEM:	19		18		6		15		4	

Dane uzyskane z Ośrodka Interwencji Kryzysowej

Tabela 11. Liczba wszczętych i zakończonych postępowań z art. 207 Kodeksu karnego w latach 2011-2015 przez Sąd Rejonowy w Elku

L.p.	Postępowania z art. 207 kk	Liczba postępowań wobec kobiet(K) i mężczyzn(M) w danym roku									
		2011		2012		2013		2014		2015	
		K	M	K	M	K	M	K	M	K	M
1	Liczba wszczętych spraw z art. 207 kk w tym:	2	68	3	46	1	44	2	62	1	37

a)	Zakończone wyrokiem skazującym	2	62	1	41	-	37	2	56	-	32
b)	Zawieszenia wykonania kary z orzeczeniem środka karnego	2	51	1	41	-	36	2	43	-	25
c)	Umorzone	-	6	2	5	1	7	-	6	1	5

Dane Sądu Rejonowego w Elku - II Wydział Karny

1.5.4. Niepełnosprawność

Jednym z najbardziej niepokojących problemów społecznych ostatnich lat, nie tylko w powiecie elckim i kraju, ale i na całym świecie, jest wzrost liczby osób niepełnosprawnych. Niepełnosprawność jest zjawiskiem różnorodnym i w zależności od tego jakie ujęcie zostanie przyjęte do jej opisanego może być wielorako definiowane. Miewa różnorodne przejawy, wiąże się bowiem z obniżoną sprawnością ruchową, sensoryczną (zmysłową), intelektualną lub psychofizyczną, jak również z trudnościami w komunikowaniu się oraz w funkcjonowaniu w społeczeństwie. Jej przyczynami mogą być przewlekłe choroby, wady wrodzone, przebyte urazy i wypadki, a także obniżanie się sprawności fizycznej i umysłowej wraz ze starzeniem się organizmu. Niepełnosprawność może wystąpić w różnym okresie życia oraz mieć różny stopień.

W modelu medycznym niepełnosprawność to długotrwały stan występowania pewnych ograniczeń w prawidłowym funkcjonowaniu organizmu człowieka. Ograniczenia te spowodowane są na skutek obniżenia sprawności funkcji fizycznych, psychicznych bądź umysłowych. Jest to także uszkodzenie, czyli utrata lub wada psychiczna, fizjologiczna, anatomiczna struktury organizmu. Utrata ta może być całkowita, częściowa, trwała lub okresowa, wrodzona lub nabyta, ustabilizowana lub progresywna.

W modelu społecznym - niemożność pełnego funkcjonowania w społeczeństwie na skutek barier występujących po stronie otoczenia (społecznego, kulturowego, prawnego, politycznego), w tym barier architektonicznych, etc.

W ujęciu funkcjonalnym niepełnosprawność jest tu definiowana przez *funkcję* (mówienie, chodzenie, myślenie, pamięć, etc.). Ponadto niepełnosprawność w tym ujęciu nie jest statyczna, lecz dynamiczna i następuje w odrębnych etapach, które mogą następować po sobie lub występować jednocześnie.

Według WHO osoba niepełnosprawna to taka, która nie może samodzielnie, częściowo lub całkowicie zapewnić sobie możliwości normalnego życia indywidualnego i społecznego na skutek wrodzonego lub nabytego upośledzenia sprawności fizycznej lub psychicznej.

Osoby niepełnosprawne określa się w polskim prawie jako osoby, których stan fizyczny, psychiczny lub umysłowy trwale lub okresowo utrudnia, ogranicza bądź uniemożliwia wypełnienie ról społecznych, a w szczególności zdolności do wykonywania pracy zawodowej, jeżeli uzyskały orzeczenie o zakwalifikowaniu przez organy do jednego z trzech stopni niepełnosprawności (znacznego, umiarkowanego, lekkiego) oraz o niezdolności do pracy. Osoby niepełnosprawne dzieli się według różnych kryteriów: rodzaju niepełnosprawności, okresu życia w którym ona wystąpiła oraz stopnia niepełnosprawności.

Z uwagi na wysoką skalę występowania problemu w populacji, niepełnosprawność stanowi jedno z kluczowych wyzwań dla polityki społecznej państwa i samorządów lokalnych. Wyniki Narodowego Spisu Powszechnego Ludności i Mieszkań z 2011 roku mówią o prawie 4,7 mln osób z niepełnosprawnością w Polsce, czyli 12,2% ludności kraju. W województwie warmińsko-mazurskim odsetek ten był jeszcze wyższy, wynosił bowiem 13,6%. Z ogólnej populacji zamieszkującej powiat ełcki (ponad 89 tys. osób) ok. 11000 to osoby niepełnosprawne.

Jednocześnie, jak wynika z danych NSP 2011, większość wśród osób z niepełnosprawnością zamieszkujących powiat ełcki stanowią kobiety. Jest to spowodowane dwoma czynnikami: odsetek niepełnosprawnych wzrasta wraz z wiekiem, zaś kobiety żyją dłużej niż mężczyźni. Okazuje się jednocześnie, iż niepełnosprawność częściej dotyka mężczyzn w przedprodukcyjnym i produkcyjnym przedziale wieku.

W Polsce działają niezależnie od siebie dwa systemy orzekania o niepełnosprawności: do celów rentowych przez ZUS, KRUS, MSW, MON albo do celów pozarentowych: powiatowe i wojewódzkie zespoły ds. orzekania o niepełnosprawności. Jeżeli chodzi o drugi z wymienionych systemów, służy on określaniu wskazań do różnych ulg i uprawnień. W ciągu ostatnich czterech lat objętych analizą (2012-2015), Powiatowy Zespół do Spraw Orzekania o Niepełnosprawności w Ełku wydał łącznie 6292 orzeczenia, w tym 7,5% dla dzieci do 16 roku życia.

Tabela 12. Orzeczenia o niepełnosprawności i stopniu niepełnosprawności wydane mieszkańcom powiatu ełckiego w latach 2012-2015

	2012	2013	2014	2015
Liczba wydanych orzeczeń o niepełnosprawności i stopniu niepełnosprawności ogółem	1672	1440	1575	1608

Liczba orzeczeń dla dzieci do 16 r.ż. o zaliczeniu do osób niepełnosprawnych	168	190	227	110
Liczba wydanych orzeczeń o stopniu niepełnosprawności ogółem	1504	1250	1348	1498

Źródło: opracowanie własne na podstawie danych PZON.

Powyższe dane pokazują, iż na terenie powiatu ełckiego żyje duża grupa osób, które wymagają opieki i pomocy innych w związku z niezdolnością lub poważnymi trudnościami w samodzielnej egzystencji, a także które są niezdolne do pracy albo zdolne do pracy jedynie w warunkach chronionych. Najczęstszą przyczyną niepełnosprawności wśród dzieci i młodzieży są choroby układu oddechowego i krążenia oraz upośledzenia narządu ruchu, natomiast wśród osób powyżej 16 r.ż. – choroby neurologiczne, układu oddechowego i krążenia, upośledzenia narządu ruchu oraz inne schorzenia (np. endokrynologiczne, metaboliczne, zaburzenia enzymatyczne, choroby zakaźne), a ponadto choroby psychiczne.

W polityce rodzinnej państwa na szczególną uwagę zasługuje problem rodzin z osobami niepełnosprawnymi. W rodzinach tych bowiem niepełnosprawność ich członków generuje szereg niekorzystnych zjawisk utrudniających samodzielne życie i rozwiązywanie podstawowych problemów ekonomicznych, bytowych, wychowawczych i opiekuńczych. Rodziny, w skład których wchodzi osoba niepełnosprawna, stają przed problemami życiowymi, odnoszącymi się do materialnej sfery ich życia, konieczności sprawowania opieki i świadczenia usług pielęgnacyjnych, niesienia pomocy w wykonywaniu codziennych czynności i zapewnienia warunków domowej rehabilitacji.

Działania podejmowane na rzecz rodzin, w których żyją osoby niepełnosprawne powinny być zróżnicowane. Inaczej bowiem kształtują się potrzeby samotnych osób niepełnosprawnych tworzących jednoosobowe gospodarstwa domowe niż potrzeby rodzin wieloosobowych opiekujących się niepełnosprawnym członkiem rodziny. Odmiennych form wsparcia i pomocy oczekują rodzice wychowujący dzieci niepełnosprawne, odmiennych zaś niepełnosprawni rodzice wychowujący dzieci zdrowe. Pomoc rodzinom z osobą niepełnosprawną i chorą jest realizowana między innymi poprzez:

- 1) świadczenia rehabilitacyjne,
- 2) system opieki w środowisku szkolnym i kształcenie dzieci niepełnosprawnych,
- 3) działania na rzecz aktywizacji zawodowej i ekonomicznego usamodzielniania si osób niepełnosprawnych,
- 4) specjalistyczną opiekę medyczną, w tym wczesne diagnozowanie niepełnosprawności.
- 5) realizacja programów PFRON (m.in. pilotażowy program „Aktywny samorząd” oraz „Program wyrównywania różnic między regionami III”)

6) udzielanie dofinansowań ze środków Państwowego Funduszu Rehabilitacji Osób Niepełnosprawnych do:

- do zaopatrzenia w przedmioty ortopedyczne i środki pomocnicze oraz sprzęt rehabilitacyjny,
- dofinansowania do uczestnictwa osób niepełnosprawnych i ich opiekunów w turnusach rehabilitacyjnych,
- dofinansowanie do likwidacji barier architektonicznych, technicznych i w komunikowaniu się,
- dofinansowanie organizacji pozarządowych działających na rzecz osób niepełnosprawnych w ramach sportu, kultury, turystyki i rekreacji osób niepełnosprawnych,

Tabela 13. Udzielone dofinansowania ze środków PFRON (algorytm) mieszkańcom powiatu ełckiego w 2015 roku

Rodzaj dofinansowania	Liczba osób	Kwota dofinansowań w zł
Likwidacja barier technicznych	9	38640
Likwidacja barier architektonicznych	41	126211
Likwidacja barier w komunikowaniu się	44	44849
Uczestnictwo w turnusie rehabilitacyjnym	76	74451
Sport, kultura, turystyka i rekreacja osób niepełnosprawnych	258	9000
przedmioty ortopedyczne i środki pomocnicze oraz sprzęt rehabilitacyjny	225	249695
Razem	653	542846

Źródło: opracowanie własne na podstawie danych PCPR w Ełku.

Powodzenie wielu działań prowadzonych wśród osób niepełnosprawnych zależy od sposobu wykorzystania funduszy przeznaczonych na ten cel. W wielu przypadkach uzasadnione ekonomicznie, ale także ze społecznego punktu widzenia, jest pozostanie osoby niepełnosprawnej w rodzinie w zamian za jej odpowiednie wsparcie finansowe. Niezbędna w tych sytuacjach jest pomoc w postaci usług opiekuńczych i rehabilitacyjnych, w prowadzeniu gospodarstwa domowego, w przystosowaniu mieszkania do obecności osoby niepełnosprawnej oraz nierzadko także wsparcie psychologiczne. W szczególności stałej pomocy finansowej należałoby udzieli osobom rezygnującym z pracy zawodowej w celu sprawowania opieki nad niepełnosprawnym członkiem rodziny.

Sprawą najwyższej wagi jest zapobieganie izolacji i marginalizacji osób niepełnosprawnych i ich rodzin. Sprzyja temu tworzenie warunków integracji osób niepełnosprawnych z najbliższym otoczeniem społecznym (rodzina, kręgi sąsiedzkie, instytucje lokalne), przeciwdziałanie izolacji rodzin z osobą niepełnosprawną oraz przygotowywanie osób niepełnosprawnych - tam gdzie to jest możliwe – do samodzielnego życia.

Do najważniejszych problemów osób niepełnosprawnych zamieszkujących w powiecie ełckim można zaliczyć:

- występujące bariery architektoniczne i komunikacyjne utrudniające aktywność społeczno – zawodową i kulturalną,
- utrudniony dostęp do usług rehabilitacyjnych,
- bariery w aktywności zawodowej wynikające z niedostatecznej bazy szkoleniowej oraz małej liczby ofert pracy skierowanych do osób niepełnosprawnych,

Jednak chyba największym problemem wśród osób niepełnosprawnych jest bezrobocie i niski poziom aktywności zawodowej. Osoby niepełnosprawne ze względu na posiadany stopień niepełnosprawności mogą znaleźć zatrudnienie w jednym z dwóch zakładów pracy chronionej lub w jedynej spółdzielni działającej na terenie powiatu ełckiego. Łącznie zatrudnionych w tych podmiotach jest ok. 60 osób niepełnosprawnych.

1.5.5. Problemy osób starszych

Ze względu na dwa współwystępujące zjawiska: niski wskaźnik dzietności oraz wydłużającą się długość życia rośnie udział osób starszych (60+) w populacji. Polska należy do krajów, w których proces demograficznego starzenia się populacji jest zaawansowany. W 2020 r. osoby po 60. roku życia będą stanowić blisko 25% ludności polskiego społeczeństwa.

Proces starzenia się społeczeństwa charakteryzuje się kilkoma istotnymi cechami. Jedną z nich jest tzw. singularyzacja starości. Jej wyrazem jest wysoki odsetek osób starszych prowadzących jednoosobowe gospodarstwa domowe. Wiąże się ona z osamotnieniem, zwiększa ryzyko wykluczenia społecznego, np. w przypadku ograniczonej samodzielności.

Drugą cechą charakterystyczną jest feminizacja starzenia się. Jak pokazują dane GUS (Rocznik Demograficzny 2012) w grupie wieku 50–54 lata występuje nadwyżka liczby kobiet nad liczbą mężczyzn (103 kobiety na 100 mężczyzn). Nadwyżka ta systematycznie wzrasta w starszych grupach wieku. Zarówno kobiety, jak i mężczyźni po 50 roku życia doświadczają różnego rodzaju chorób, ale w większym stopniu dotyczy to kobiet niż mężczyzn. Jednak warto zaznaczyć, iż mężczyźni w Polsce mają ciągle o kilka lat krótszą oczekiwaną długość

życia niż kobiety, szczególnie dotyczy to osób zagrożonych ubóstwem. Ubóstwo pozostaje nadal najważniejszą determinantą długości życia i życia w zdrowiu. Oprócz złego stanu zdrowia obserwuje się zjawisko e-wykluczenia, zmniejszenia więzi rodzinnych, osłabienia relacji międzyludzkich, nienadążania seniorów za rozwojem technologicznym w ich życiu codziennym, co z kolei sprzyja występowaniu poczucia alienacji i w konsekwencji prowadzi do zwiększonego odsetka stanów depresyjnych. Pod względem zdrowia psychicznego, starsi Polacy różnią się od osób z innych krajów europejskich: częściej mówią o braku nadziei na przyszłość, smutku, utracie przyjemności, kłopotach ze snem, zmęczeniu i drażliwości.

Marginalizacja osób starszych wiąże się m.in. ze stopniowym eliminowaniem ich z aktywnego życia zawodowego i społecznego w momencie przekroczenia granicy wieku emerytalnego. Do najważniejszych problemów seniorów można zaliczyć samotność, poczucie nieprzydatności, chorobę, niedołężność, życie w ubóstwie. Tymczasem, jak pokazują różne badania społeczne, warunkiem pomyślnego starzenia się są m.in. dobre stosunki z rodziną i otoczeniem, poczucie szczęścia i satysfakcji z życia, dobry stan zdrowia psychofizycznego, dogodne warunki bytowe, a także zachowana aktywność społeczna. Jednym z elementów aktywizujących osoby starsze jest działający na terenie Ełku Uniwersytet Trzeciego wieku, o którym wspomniano już w podrozdziale 1.4.3. niniejszej Strategii oraz Dzienny Dom Pobytu dla osób starszych w ramach Centrum Aktywności Seniorów w Ełku.

W powiecie ełckim występuje zjawisko starzejącego się społeczeństwa. Ponadto coraz więcej młodych osób, którzy mogliby zaopiekować się starszymi członkami rodziny decyduje się na zmianę miejsca zamieszkania np. ze względu na szansę zdobycia lepszej pracy. W związku z tym mieszkają oni zbyt daleko by regularnie wspierać często schorowanych i wymagających troski rodziców czy dziadków. Osobie wymagającej całodobowej opieki z powodu wieku, choroby lub niepełnosprawności, niemogącej samodzielnie funkcjonować w codziennym życiu, której nie można zapewnić niezbędnej pomocy w formie usług opiekuńczych, przysługuje prawo do umieszczenia w domu pomocy społecznej.

Tendencja starzenia się społeczeństwa jest niezmienna już od kilkunastu lat i nietrudno się domyślić, że nastąpi wyraźne zwiększenie liczby osób starszych, zwłaszcza w podeszłym wieku, które z powodu choroby, niepełnosprawności lub innych przyczyn będą wymagały pomocy instytucjonalnej w zaspokajaniu codziennych potrzeb życiowych, a także opieki higienicznej i pielęgnacji. Jednocześnie nasili się potrzeba wsparcia finansowego (w formie zasiłków stałych i celowych) dla osób w wieku emerytalnym, które nie posiadają zabezpieczenia społecznego w postaci świadczeń z KRUS, ZUS czy innych systemów, z uwagi na brak wymaganych okresów składkowych i nieskładkowych potrzebnych do naliczenia świadczeń, tzn. całkowity brak lub zbyt krótki okres formalnego zatrudnienia i

opłacania składek. Oprócz tego trzeba pamiętać o seniorach, którzy co prawda posiadają zabezpieczenie społeczne, ale kwalifikują się do wsparcia z powodu ubóstwa, niepełnosprawności lub choroby (np. osoby korzystające okazjonalnie z zasiłków specjalnych na pokrycie kosztów leków i leczenia).

1.5.6. Uzależnienia

Uzależnienie nie jest pojęciem jednoznacznym. Może dotyczyć osób, które nadużywają konkretnych substancji albo osób mających silne pragnienie wykonywania jakiejś czynności (tzw. uzależnienie behawioralne). Nałóg utrudnia prawidłowe funkcjonowanie psychiczne, fizyczne i społeczne, co w konsekwencji może prowadzić nawet do wykluczenia społecznego, a także przynosi różne szkody dla osoby uzależnionej, jej najbliższych, a także całego społeczeństwa.

Precyzyjne określenie liczby osób dotkniętych uzależnieniami w powiecie ełckim nie jest możliwe. Istnieją natomiast badania ogólnopolskie¹¹, które pozwalają wskazać szacunkowy poziom zagrożenia wybranymi formami uzależnień w populacji:

- 1) Papierosy pali co czwarty dorosły Polak (25,4%), aczkolwiek wart odnotowania jest znaczący spadek odsetka palaczy (w stosunku do początku lat 90. XX w. o ok. 16 p.p.). W grupie uzależnionych od nikotyny dominują mężczyźni, osoby w średnim wieku, z wykształceniem zasadniczym zawodowym oraz ubożsi; według wykonywanego zawodu – robotnicy oraz operatorzy pojazdów wolnobieżnych i maszyn. Udział palących papierosy w grupie młodzieży w wieku 16-24 lat jest niższy od ogólnej średniej i wynosi 18,1%.
- 2) Z kolei odsetek osób zażywających narkotyki jest relatywnie niski – wynosi 1,3%, przy czym problemem narkomanii bardziej zagrożeni są mężczyźni, uczniowie i studenci, mieszkańcy dużych miast, a także bezrobotni i bierni zawodowo. Badania młodzieży podają, iż kontakt z narkotykami i środkami odurzającymi ma ok. 18% uczniów. Najczęściej używanymi substancjami są marihuana oraz leki uspokajające i nasenne (wydawane bez przepisu lekarza), rzadziej amfetamina, „dopalacze”¹², LSD oraz leki przeciwkaszlowe lub na przeziębienie (przyjmowane w celu odurzenia się).

¹¹ Do określenia odsetka ludności dotkniętej uzależnieniami posłużono się następującymi raportami: *Diagnoza społeczna 2013. Warunki i jakość życia Polaków*, red. J. Czapiński, T. Panek, Warszawa 2014 (podrozdział 5.10.4 Zachowania autodestrukcyjne); *Oszacowanie rozpowszechnienia oraz identyfikacja czynników ryzyka i czynników chroniących w odniesieniu do hazardu, w tym hazardu problemowego (patologicznego) oraz innych uzależnień behawioralnych*, oprac. B. Badora, M. Gwiazda, M. Herrmann, J. Kalka, J. Moskaiewicz, CBOS, Warszawa 2012; Raport z badania pt. *Konsumpcja substancji psychoaktywnych przez młodzież szkolną – Młodzież 2013*, zrealizowanego przez CBOS na zlecenie Krajowego Biura ds. Przeciwdziałania Narkomanii.

¹² Obserwujemy obecnie rozszerzanie się rynku nielegalnych substancji, przy czym narkotyki „tradycyjne” są wypierane przez tzw. „dopalacze”.

- 3) Problem nadużywania alkoholu dotyczy 6,7% osób w populacji dorosłych Polaków, przy czym aż 11,4% mężczyzn i zaledwie 2,6% kobiet¹³. Niepokojące są wyniki badania dotyczące spożywania alkoholu przez młodzież szkolną. Wynika z nich, że w ciągu miesiąca poprzedzającego badanie aż 72% uczniów przynajmniej raz piło piwo, 68% – wódkę i inne mocne alkohole, zaś 35% – wino. Co zarazem ciekawe, aktualne badania nie wykazują żadnych czynników społeczno-demograficznych silnie różnicujących młodzież w kwestii spożywania alkoholu, co oznacza, że zagrożenie problemem alkoholowym wśród tej grupy dotyczy praktycznie każdej osoby.
- 4) Ryzyko uzależnienia od hazardu jest „relatywnie niewysokie”, dotyczy zaledwie kilku procent populacji. Około 1% ludności kraju ma poważny problem z hazardem, a niespełna 4% dotyczy umiarkowany stopień zagrożenia uzależnieniem. Najbardziej zagrożone hazardem są osoby grające na automatach o niskich wygranych oraz gracze „kasynowi”.
- 5) W przypadku Internetu, uzależnionych jest 0,3% Polaków, natomiast 2,5% zagrożonych uzależnieniem. Co istotne, problem ten dotyczy głównie dzieci i młodzieży w wieku poniżej 25 lat. Wśród nastolatków co dziesiąta osoba należy do grupy zagrożonych lub już uzależnionych od Internetu.
- 6) Jeżeli chodzi o uzależnienie od zakupów, to jego symptomy wykazuje ok. 3,5% badanych, w większości kobiety.
- 7) Uzależnienie od pracy może dotyczyć nawet 10% Polaków, aczkolwiek objawami pracoholizmu są zachowania powszechnie aprobowane, które dopiero w dużym natężeniu mogą oznaczać zagrożenie dla danej osoby i jej rodziny.

Jednym z najpoważniejszych czynników ryzyka dla zdrowia ludności jest zażywanie substancji psychoaktywnych. Jednakże problemy alkoholowe i narkotykowe, w odróżnieniu od uzależnienia od nikotyny, wiążą się nie tylko z bardzo poważnymi zaburzeniami psychosomatycznymi u osób nadużywających tych substancji, ale również dezorganizacją życia rodzinnego, środowiska pracy oraz porządku i bezpieczeństwa publicznego. Duża część przestępstw, w tym przemoc wobec członków rodziny, jest popełnianych pod wpływem substancji psychoaktywnych – zwłaszcza alkoholu, w przypadku którego skala spożycia jest bardzo wysoka. Picie w Polsce traktowane jest jako element wieloletniej tradycji, która na stałe zagościła w naszej kulturze, co utrudnia walkę z nałogiem alkoholowym.

¹³ Wg szacunków Państwowej Agencji Rozwiązywania Problemów Alkoholowych, liczba osób uzależnionych od alkoholu w Polsce to ok. 800 tys., zaś osób pijących alkohol szkodliwie nawet 2-2,5 mln.

W 2014 roku na terenie powiatu ełckiego zarejestrowanych w Przychodni Leczenia Uzależnień w Ełku było 731 osób (w tym 154 kobiety), a 118 osób to uzależnieni od wielu substancji. Ponadto 62 osoby to osoby zobowiązane do leczenia, a 43 są leczone przymusowo. . Może się wydawać, iż liczba ta jest dość niska w porównaniu do ogólnej liczby ludności w całym powiecie. Należy jednak pamiętać, że decyzje o przymusowym leczeniu podejmowane są przede wszystkim w stosunku do osób pijących w sposób szkodliwy, zagrażający osobom w najbliższym otoczeniu rodzinnym czy sąsiedzkim.

Jednak należy również zwrócić uwagę na to, iż w 2015 roku w Ełku spożyto 540 tysięcy litrów alkoholu. To w przeliczeniu na jednego mieszkańca prawie 9,4 litra. Jak wynika z danych ełckiego ratusza – spożycie alkoholu w porównaniu z rokiem 2014 wzrosło w mieście o około 8 tysięcy 700 litrów.

1.6. Podsumowanie – wnioski i zalecenia dla części operacyjnej

Powiat ełcki, jak każda jednostka samorządu terytorialnego w kraju, posiada zasoby i potencjał rozwojowy, ale również bariery i problemy społeczne, które obligują władze do podejmowania działań zaradczych. Powiat ełcki to obszar odznaczający się bogactwem historycznym oraz licznymi walorami krajobrazowymi, przyrodniczymi i arealem ziemi, dzięki którym może mieć miejsce rozwój branży turystycznej, a także rolnictwa ukierunkowanego na produkcję żywności wysokiej jakości, w tym ekologicznej. Lokalna gospodarka opiera się ponadto o działalność produkcyjną, budownictwo i usługi, w tym społeczne służące zaspokajaniu potrzeb zbiorowych ludności (w szczególności w zakresie zdrowia, edukacji, kultury i pomocy społecznej).

Ogólnie rzecz biorąc, warunki i jakość życia w powiecie należy ocenić pozytywnie, wszakże nie brakuje problemów społecznych i niezaspokojonych potrzeb. Prawie co ósma osoba zamieszkuje rodzinę (gospodarstwo domowe), które korzysta z pomocy społecznej. Listę czynników sprzyjających powstawaniu zjawiska wykluczenia społecznego poza ubóstwem i bezrobociem wśród mieszkańców uzupełniają bowiem kwestie takie jak niepełnosprawność, długotrwała i ciężka choroba, uzależnienia (w szczególności od alkoholu), problemy opiekuńczo-wychowawcze, różne dysfunkcje rodzinne, w tym przemoc w rodzinie, a także problemy mieszkaniowe i konflikty z prawem.

Kolejne wyzwania, przed którymi staje lokalna polityka społeczna, to efekt trendów demograficznych, zwłaszcza niskiego przyrostu naturalnego oraz ujemnego salda migracji, które wpływają na powolne wyludnianie się obszaru powiatu, jak również postępujące zjawisko „starzenia się społeczeństwa”. W perspektywie najbliższych kilku lat należy się spodziewać poważnych zmian w strukturze demograficznej, co będzie się wiązało z

poszerzeniem kręgu osób wymagających opieki i wsparcia z powodu chorób czy niesamodzielności wynikających z podeszłego wieku.

Szczególnym problemem, przed którym staje lokalna polityka społeczna, jest ponadto długotrwałe korzystanie z pomocy socjalnej przez osoby i rodziny nie potrafiące i/lub nie chcące przezwyciężyć trudnej sytuacji życiowej. W wielu przypadkach świadczeniobiorcy oczekują zasiłku, natomiast z niechęcią odnoszą się do innych proponowanych im form wsparcia. W dłuższej perspektywie jest to sytuacja bardzo niekorzystna, ponieważ wiąże się z pogłębianiem marginalizacji, patologiami i dorastaniem kolejnych pokoleń, dla których korzystanie z pomocy społecznej staje się nawykiem. Przezwyciężenie tego problemu wymagałoby jednak diametralnych zmian w systemie pomocy społecznej, polegających na ograniczeniu wypłacania zasiłków – na rzecz wsparcia warunkowanego pracą świadczoną dla dobra lokalnej społeczności.

Jeżeli nie zostaną podjęte działania zaradcze i naprawcze przez lokalne władze i służby społeczne, należy się spodziewać nasilenia wielu negatywnych zjawisk, zwłaszcza w środowiskach, w których zagrożenie patologią i demoralizacją jest dużo wyższe niż statystycznie w powiecie. Zresztą nie należy zapominać, że potencjalnie wykluczenie społeczne może dotknąć każdego obywatela – bez względu na płeć, wiek, wykształcenie, poziom sprawności fizycznej i intelektualnej, status materialny itd. Stąd właśnie potrzeba położenia szczególnego nacisku na edukację i profilaktykę oraz rozwijanie różnorodnej, komplementarnej oferty usług wsparcia, które wspomogą mieszkańców w radzeniu sobie z trudnymi sytuacjami życiowymi.

2. Cele, priorytety i kierunki działań

Polityka społeczna w powiązaniu z innymi politykami publicznymi (np. w zakresie ochrony środowiska i przyrody, transportu zbiorowego i dróg publicznych) realizowanymi przez samorząd powiatu, służy zaspokajaniu potrzeb zbiorowych ludności oraz ciągłej poprawie warunków i jakości życia. Dla polityki społecznej kluczowe znaczenie mają zagadnienia związane z pełnieniem ról rodzinnych, społecznych i zawodowych przez mieszkańców, ponieważ różne bariery, w szczególności fizyczne, psychologiczne, kulturowe i organizacyjne, utrudniające osobom i rodzinom zadowalające, produktywne funkcjonowanie w środowisku lokalnym, są zwykle źródłem poważnych problemów i dysfunkcji. W związku z tym kwestie te powinny stanowić bezpośredni lub pośredni obszar zainteresowania służb społecznych. Biorąc pod uwagę wcześniejsze analizy, w następujący sposób sformułowano

cel nadrzędny Strategii Rozwiązywania Problemów Społecznych w Powiecie Elckim:

Poprawa funkcjonowania mieszkańców powiatu elckiego w środowisku rodzinnym, społecznym i zawodowym

W/w cel wymaga podejścia zintegrowanego, łączącego kompetencje oraz zadania władz powiatu i gmin, jednostek organizacyjnych samorządów lokalnych, innych instytucji publicznych oraz firm i podmiotów pozarządowych działających w różnych sferach polityki społecznej. Programy i projekty realizowane w ramach strategii powinny kreować warunki sprzyjające oddolnej aktywności i integracji, w sposób uwzględniający potrzeby i oczekiwania poszczególnych grup, wymogi ochrony środowiska oraz istniejące możliwości prawne, organizacyjne i finansowe.

Cel nadrzędny zostanie osiągnięty dzięki realizacji pięciu celów strategicznych wpisujących się w pięć priorytetów realizowanej Strategii. Cztery pierwsze priorytety i cele odnoszą się bezpośrednio do osób, rodzin i szerszych zbiorowości tworzonych przez mieszkańców powiatu, natomiast cel piąty dotyczy instytucji i organizacji współtworzących lokalny system polityki społecznej.

Priorytet I. ROZWÓJ SYSTEMU WSPARCIA DZIECKA I RODZINY

Cel strategiczny 1: Poprawa jakości opieki i wychowania w rodzinach oraz w instytucjach wspierających dzieci i młodzież.

Cele szczegółowe	Kierunki działań	Jednostki odpowiedzialne za realizację	Termin realizacji działań (działania ciągłe)
1. Wzrost kompetencji rodziców oraz prawnych opiekunów w zakresie należytej opieki i wychowania dzieci.	1. Organizacja różnych spotkań edukacyjnych dotyczących spraw opiekuńczo-wychowawczych, konstruktywnego rozwiązywania konfliktów, porozumiewania się ze swoimi dziećmi, rozpoznawania, kontrolowania i wyrażania uczuć własnych oraz uczuć dzieci, umiejętnego stosowania nagród i kar itp.	1. Jednostki organizacyjne Powiatu Elckiego: PCPR, PCPPP, placówki oświatowe. 2. Jednostki organizacyjne gmin, w szczególności	2016-2022

	<p>2. Zapewnienie wsparcia rodzinom doświadczającym trudności w wypełnianiu podstawowych funkcji, w tym zwłaszcza zagrożonym umieszczeniem dzieci w pieczy zastępczej, w postaci pracy socjalnej oraz asystentury rodzinnej.</p>	<p>OPS, zespoły interdyscyplinarne ds. przemocy w rodzinie, placówki oświatowe.</p> <p>3. MOPS.</p> <p>4. KPP, KPSP.</p>	
	<p>3. Rozwój sieci placówek wsparcia dziennego w formie opiekuńczej, specjalistycznej lub pracy podwórkowej, działających np. jako koła zainteresowań, kluby, świetlice środowiskowe, świetlice socjoterapeutyczne.</p>	<p>5. Sąd Rejonowy, kuratorzy sądowi i społeczni.</p> <p>6. Kościół i związki wyznaniowe.</p>	
<p>2. Wzrost dostępności usług wsparcia dla rodzin doświadczających trudności życiowych, w tym przemocy domowej i sytuacji kryzysowej.</p>	<p>1. Kampanie społeczne upowszechniające wiedzę na temat problemu przemocy w rodzinie oraz możliwości uzyskania pomocy przez ofiary i sprawców.</p>		
	<p>2. Organizacja systemu wsparcia dla dzieci, osób dorosłych i całych rodzin doświadczających przemocy domowej poprzez pomoc socjalną i terapeutyczną, grupy wsparcia, a także interwencję kryzysową.</p>		
	<p>3. Realizacja programów korekcyjno-edukacyjnych dla sprawców przemocy w rodzinie.</p>		
<p>3. Rozwój systemu pieczy zastępczej w formie rodzinnej i instytucjonalnej.</p>	<p>1. Kreowanie warunków wspierających powstawanie i funkcjonowanie na terenie powiatu rodzin zastępczych, rodzinnych domów dziecka i rodzin</p>		

	pomocowych poprzez pozyskiwanie, szkolenie oraz kwalifikowanie kandydatów do pełnienia tych funkcji.		
	2. Organizowanie wsparcia dla rodzin zastępczych, obejmującego w szczególności poradnictwo (wychowawcze, psychologiczne, medyczne, prawne), zapewnianie szkoleń mających na celu podnoszenie ich kwalifikacji, biorąc pod uwagę ich potrzeby, pomoc ze strony rodzin pomocowych, a także odpowiednią liczbę koordynatorów pieczy zastępczej.		
	3. Integracja środowiska rodzin zastępczych – festyny i pikniki integracyjne, grupy wsparcia, wycieczki		
	4. Wsparcie małoletnich w pieczy zastępczej–grupy socjoterapeutyczne, wsparcie psychologiczno – pedagogiczne, formy spędzania czasu wolnego, edukacja w zakresie przeciwdziałania przemocy, zdrowego tryby życia.		
	3. Zabezpieczenie środków finansowych i lokali na tworzenie mieszkań chronionych dla usamodzielnianych wychowanków placówek opiekuńczo-wychowawczych i rodzin		

	zastępczych.		
4. Wsparcie osób usamodzielniających się w życiowej samodzielności	1. Pomoc w usamodzielnianiu wychowanków pieczy zastępczej poprzez aktywną integrację instytucji pomocowych oraz pozarządowych mającą na celu wsparcie i pomoc dla osoby usamodzielniającej się oraz jej życiowe usamodzielnienie;		
	3. Utworzenie kompleksowego programu nowych form i metod pracy, wsparcia oraz działań z osobami opuszczającymi różne formy opieki zastępczej; efektywnie zwiększające aktywność zawodową i społeczną osób usamodzielnianych;		
	4. Organizacja i prowadzenie szkoleń dla osób usamodzielniających się, opuszczających rodziny zastępcze oraz placówki opiekuńczo-wychowawcze w zakresie podnoszenia kwalifikacji zawodowych oraz rozwoju kompetencji społecznych;		
	5. Pozyskiwanie środków zewnętrznych na działania aktywizujące i wspierające		
	5. Pozyskiwanie środków zewnętrznych na działania aktywizujące i wspierające.		

**Priorytet II. WŁĄCZANIE OSÓB STARSZYCH I NIEPEŁNOSPRAWNYCH DO
ŻYCIA SPOŁECZNEGO**

**Cel strategiczny 2: Poprawa jakości życia osób starszych i niepełnosprawnych w
środowisku lokalnym.**

Cele szczegółowe	Kierunki działań	Jednostki odpowiedzialne za realizację	Termin realizacji działań (działania ciągle)
1. Zwiększenie aktywności społecznej i przeciwdziałanie marginalizacji.	1. Wspieranie organizacji pozarządowych w działaniach na rzecz osób niepełnosprawnych i starszych.	1. Jednostki organizacyjne Powiatu Ełckiego: Starostwo Powiatowe, PUP, PCPR, DPS, ŚDS, placówki oświatowe.	2016-2022
	2. Udzielanie wsparcia finansowego w obszarze rehabilitacji zawodowej, społecznej i zdrowotnej .	2. WTZ w Ełku.	
	3. Pozyskiwanie środków zewnętrznych na działania aktywizujące i wspierające.	3. Jednostki organizacyjne gmin, w szczególności OPS, placówki oświatowe.	
	4. Upowszechnianie informacji o dostępnych formach wsparcia	4. MOPS.	
	5. Podnoszenie świadomości społecznej na temat praw i uprawnień osób niepełnosprawnych i osób starszych .	5. PZON	
	6. Pozyskiwanie środków zewnętrznych na działania aktywizujące i wspierające.	6. Powiatowa Społeczna Rada do Spraw Osób Niepełnosprawnych.	
2. Zwiększenie skali działań profilaktycznych, rehabilitacyjnych oraz	1. Upowszechnianie usług opiekuńczych, w tym specjalistycznych, pomocy sąsiedzkiej, wolontariatu oraz grup samopomocowych dla seniorów,		

kompensacyjnych w zakresie niepełnosprawności .	osób niepełnosprawnych i ich rodzin w celu jak najdłuższego utrzymania osób o ograniczonej sprawności w środowisku zamieszkania.	7. Przedsiębiorcy, organizacje pozarządowe, podmioty ekonomii społecznej działające na rzecz osób starszych i niepełnosprawnych. 8. Agencje zatrudnienia. 9. OHP. 10. UTW.
	2. Dofinansowanie do zakupu sprzętu rehabilitacyjnego, przedmiotów ortopedycznych i środków pomocniczych oraz udziału w turnusach rehabilitacyjnych.	
3. Poprawa dostępu osób niesamodzielną do opieki i wsparcia.	1. Rozwój sieci placówek udzielających pomocy osobom starszym w zaspokajaniu niezbędnych potrzeb życiowych, sprawujących opiekę nad uczestnikami, stymulujących ich intelektualną, psychiczną i fizyczną sprawność (np. domy dziennego pobytu, kluby seniora, rodzinne domy pomocy społecznej).	
4. Zmniejszenie barier utrudniających korzystanie z dóbr i usług publicznych.	1. Likwidacja barier architektonicznych i transportowych w miejscach publicznych lub miejscu zamieszkania.	
	2. Przystosowanie funkcjonowania instytucji użyteczności publicznej do potrzeb osób z różnymi rodzajami niepełnosprawności.	
	3. Tworzenie oddziałów integracyjnych w przedszkolach, szkołach podstawowych, gimnazjach oraz szkołach	

	ponadgimnazjalnych.		
5. Stworzenie możliwości aktywizacji zawodowej osób ze zmniejszoną sprawnością fizyczną, psychiczną i intelektualną.	<p>1. Wspieranie aktywizacji zawodowej osób niepełnosprawnościami poprzez:</p> <ul style="list-style-type: none"> - umożliwienie korzystania ze wsparcia doradcy zawodowego, pośrednika pracy, trenera pracy, szkoleń i kursów zawodowych oraz innych instrumentów dostosowanych do możliwości i ograniczeń uczestników, - dofinansowanie ze środków PFRON i innych źródeł tworzenia nowych miejsc pracy lub dostosowania już istniejących stanowisk do potrzeb osób niepełnosprawnych, - wsparcie finansowe dla osób niepełnosprawnych zakładających działalność gospodarczą lub przystępujących do spółdzielni socjalnych, - utworzenie zakładu aktywności zawodowej lub spółdzielni socjalnej. 		
6. Wzrost aktywności edukacyjnej, kulturalnej, sportowej i turystyczno-rekreacyjnej seniorów i osób	<p>1. Organizacja i dofinansowanie wydarzeń o charakterze edukacyjnym, kulturalnym, sportowym i turystyczno-rekreacyjnym, w tym działań mających na celu integrację osób starszych i niepełnosprawnych, ich opiekunów i rodzin ze</p>		

niepełnosprawnych.	środowiskiem lokalnym.		
	2. Inicjowanie i organizacja akcji służących podnoszeniu świadomości społecznej na temat starzenia i starości, w tym działań przełamujących negatywne stereotypy, a także promujących aktywne, świadome i rozwojowe starzenie się w zdrowiu.		

Priorytet III. ROZWÓJ KOMPETENCJI NIEZBEDNYCH NA RYNKU PRACY

Cel strategiczny 3: Zwiększenie poziomu aktywności zawodowej i przedsiębiorczości wśród mieszkańców powiatu ełckiego.

Cele szczegółowe	Kierunki działań	Jednostki odpowiedzialne za realizację	Termin realizacji działań (działania ciągle)
1. Rozwój systemu wsparcia dla osób pozostających bez pracy.	1. Rozwój usług i instrumentów rynku pracy.	1. Jednostki organizacyjne	2016-2022
	2. Upowszechnianie informacji o usługach i instrumentach rynku pracy.	Powiatu Ełckiego: PUP, PCPR, PCPPP, szkoły ponadgimnazjalne.	
	3. Organizacja targów pracy oraz bezpośrednich spotkań z pracodawcami służących wsparciu osób poszukujących pracy lub pragnących zmienić pracę.	2. Jednostki organizacyjne gmin, w szczególności OPS/KIS oraz placówki oświatowe.	
2. Rozwój wykształcenia i kwalifikacji zawodowych adekwatnych do	1. Monitoring lokalnego rynku pracy pod kątem zawodów deficytowych i nadwyżkowych, zapotrzebowania pracodawców na konkretne kwalifikacje oraz		

potrzeb rynku pracy.	identyfikacji nisz rynkowych możliwych do zagospodarowania przez nowe firmy (zwłaszcza podmioty ekonomii społecznej).	3. OHP, instytucje szkoleniowe, agencje zatrudnienia, ośrodki wsparcia ekonomii społecznej. 4. MOPS. 5. Organizacje pozarządowe.
	2. Realizacja kompleksowych programów aktywizujących osoby bezrobotne i nieaktywne zawodowo na rynku pracy (doradztwo zawodowe, pośrednictwo pracy, szkolenia i kursy zawodowe, przygotowanie zawodowe dorosłych oraz staże u lokalnych pracodawców).	
	3. Wspieranie mobilności zawodowej osób bezrobotnych poprzez boni zasiedleniowy, zwrot kosztów przejazdu i zakwaterowania oraz inne instrumenty rynku pracy.	
	4. Rozwój szkolnictwa ogólnego i zawodowego dostosowanego do potrzeb zmieniającej się gospodarki oraz dynamiki lokalnego rynku pracy.	
	5. Doradztwo edukacyjno-zawodowe dla młodzieży uczącej się w szkołach gimnazjalnych oraz ponadgimnazjalnych	
3. Wsparcie tworzenia nowych miejsc pracy oraz samozatrudnienia.	1. Wsparcie informacyjne i finansowe dla przedsiębiorców, w tym podmiotów ekonomii społecznej, zatrudniających osoby bezrobotne (subsydiowane miejsca	

	pracy).		
	2. Wsparcie szkoleniowo-doradcze oraz finansowe dla osób fizycznych podejmujących jednoosobową działalność gospodarczą oraz dla grup inicjatywnych/osób prawnych zakładających spółdzielnie socjalne.		
4. Wzrost znaczenia ekonomii społecznej w sferze aktywizacji zawodowej osób zagrożonych marginalizacją.	1. Zapewnienie dostępu do usług animacji, doradztwa, szkoleń i promocji dla osób oraz podmiotów rozpoczynających lub prowadzących działalność w sektorze ekonomii społecznej.		

**Priorytet IV. SPRZYJANIE BEZPIECZEŃSTWU PUBLICZNEMU I
ZDROWOTNEMU**

Cel strategiczny 4: Zwiększenie poczucia bezpieczeństwa oraz dobrostanu fizycznego, umysłowego i społecznego mieszkańców powiatu.

Cele szczegółowe	Kierunki działań	Jednostki odpowiedzialne za realizację	Termin realizacji działań (działania ciągłe)
1. Wzrost świadomości społecznej w zakresie zdrowia i bezpieczeństwa.	1. Edukacja prozdrowotna mieszkańców powiatu dotycząca nawyków żywieniowych, dbania o higienę osobistą, kulturę fizyczną oraz zapobiegania chorobom, realizowana m.in. w formie spotkań ze specjalistami (np. z lekarzami, dietetykiem), włączania tematyki zdrowia do programów	1. Jednostki organizacyjne Powiatu Ełckiego: PCPR, placówki oświatowe. 2. Lekarze poz, lekarze specjaliści, szpitale.	2016-2022

	<p>edukacyjnych, imprez lokalnych, a także promocji w mediach.</p> <p>2. Promowanie postaw i zachowań sprzyjających bezpieczeństwu oraz niesieniu pomocy w różnych sytuacjach zagrożenia dla życia i zdrowia, np. w miejscu zamieszkania, w szkole, na drodze, w tym poprzez szkolenia w zakresie pierwszej pomocy przedmedycznej.</p> <p>3. Programy profilaktyczne i diagnostyczne zmierzające do eliminowania zdrowotnych czynników ryzyka w miejscu pracy, a także rehabilitacji leczniczej w kontekście aktywności zawodowej, w tym szkolenia pracodawców i pracowników z zakresu BHP, kontrole w zakładach pracy.</p>	<p>3. Jednostki organizacyjne gmin, w szczególności OPS.</p> <p>4. Poradnia Leczenia Uzależnień, placówki służby zdrowia.</p> <p>5. Organizacje pozarządowe.</p> <p>6. Lokalne media.</p> <p>7. Poradnia leczenia uzależnień</p>	
2. Poprawa dostępu osób uzależnionych i współuzależnionych do wsparcia w radzeniu sobie z problemem.	1. Propagowanie wiedzy na temat uzależnień od substancji psychoaktywnych i behawioralnych oraz innych zachowań szkodliwych dla zdrowia, w szczególności wśród dzieci i młodzieży, rodziców i nauczycieli.		
3. Zmniejszenie zagrożenia wykluczeniem społecznym spowodowanym zaburzeniami psychicznymi.	1. Realizacja programów informacyjno-edukacyjnych dot. zdrowia psychicznego, w tym działań promujących odpowiednie zachowania i style życia oraz umiejętności radzenia sobie w sytuacjach trudnych, a także przeciwdziałających dyskryminacji	8. Poradnia zdrowia psychicznego 9. Oddział psychiatryczny	

	wobec osób z zaburzeniami psychicznymi.		
	2. Zapewnienie dostępu osobom chorującym psychicznie i ich rodzinom do różnych form środowiskowej opieki psychiatrycznej oraz wsparcia bytowego, mieszkaniowego i samopomocy.		

Priorytet V. WZROST WSPÓLPRACY ORAZ POTENCJAŁU INSTYTUCJI I ORGANIZACJI

Cel strategiczny 5: Wzrost skuteczności i efektywności działań w ramach powiatowej polityki społecznej.

Cele szczegółowe	Kierunki działań	Jednostki odpowiedzialne za realizację	Termin realizacji działań (działania ciągłe)
1. Zwiększenie stanu wiedzy oraz przygotowania instytucji i organizacji do rozwiązywania problemów społecznych.	1. Opracowywanie, wdrażanie i monitoring programów powiatowych.	1. Jednostki organizacyjne Powiatu	2016 - 2022
	2. Rozwój kompetencji i kwalifikacji kadr służb społecznych w powiecie (np. kursy i szkolenia, studia podyplomowe, wizyty studyjne), w tym poprzez interdyscyplinarne formy edukacji. 3. Zapobieganie wypaleniu zawodowemu pracowników służb społecznych (np. pomoc psychologiczna, superwizja).	Ełckiego: Starostwo Powiatowe w Ełku, PUP, PCPPP, PCPR, DPS, ŚDS. 2. Jednostki organizacyjne gmin, w szczególności	

2. Wzmocnienie lokalnej współpracy międzyinstytucjonalnej i międzysektorowej.	1. Tworzenie sieci wymiany informacji oraz lokalnych partnerstw, w tym projektowych, służących rozwiązaniu lub zmniejszeniu konkretnych problemów społecznych.	OPS. 3. WTZ Ełk. 4. Ośrodek Interwencji Kryzysowej. 5. Sąd Rejonowy, kuratorzy sądowi i społeczni.	
	2. Organizacja przynajmniej raz w roku forum (spotkania) ws. wdrażania „Strategii Rozwiązywania Problemów Społecznych w Powiecie Ełckim na lata 2016-2022” z udziałem przedstawicieli lokalnych instytucji i organizacji oraz specjalistów działających w obszarze polityki społecznej, w celu podjęcia dyskusji na temat potrzeb, oczekiwań oraz problemów społecznych, a także zaplanowania adekwatnych działań zaradczych.	6. Podmioty ekonomii społecznej. 7. Organizacje pozarządowe. 8. Komenda Powiatowa Policji w Ełku i Komenda Powiatowa Państwowej Straży Pożarnej w Ełku. 9. MOPS.	

Zakłada się, iż wyżej wymienione cele oraz priorytety działań będą realizowane w pełnym horyzoncie czasowym strategii (2016-2022), dlatego też odstąpiono od opracowania szczegółowego harmonogramu. Katalog działań nie ma charakteru zamkniętego, przewiduje się możliwość jego rozszerzenia, jeżeli pojawią się nowe potrzeby oraz możliwości rozwiązywania problemów społecznych.

3. Zarządzanie realizacją strategii

3.1. Założenia organizacyjne

Zarządzanie realizacją powiatowej strategii rozwiązywania problemów społecznych powinno być systemowe (całościowe), elastyczne i otwarte na zmieniające się otoczenie,

ponieważ strategia jest planem dostosowanym do uwarunkowań zewnętrznych i wewnętrznych, jednak w taki sposób, aby tam gdzie to możliwe, kształtować rzeczywistość społeczną w oparciu o wizję pożądanych zmian.

Specyfika zarządzania strategią wynika z charakteru tego dokumentu oraz regulacji prawnych określających ramy jego wdrażania. Zgodnie z art. 112 ust. 9 ustawy o pomocy społecznej, jednostką koordynującą realizację strategii jest powiatowe centrum pomocy rodzinie. Natomiast warunkiem skuteczności oraz efektywności w osiąganiu zaplanowanych celów i kierunków działań jest realne zaangażowanie lokalnych partnerów – podmiotów działających w sferze rynku pracy, edukacji, kultury i sportu, ochrony zdrowia, bezpieczeństwa publicznego, a także wspierania rodzin i innych grup zagrożonych wykluczeniem społecznym.

Realizacja strategii wpisuje się w dużej mierze w statutowe zadania placówek i organizacji funkcjonujących już na terenie powiatu ełckiego, pomiędzy którymi istnieją liczne powiązania wynikające z uregulowań ustawowych, wewnętrznych regulaminów oraz kontaktów interpersonalnych pracowników. Niemniej jednak pozostaje pewna sfera działań, które będą wymagały utworzenia zupełnie nowych struktur instytucjonalnych oraz przyjęcia innowacyjnych rozwiązań. Ponadto już teraz istotny zakres zadań lokalnej polityki społecznej wykonują podmioty niepubliczne, zwłaszcza organizacje pozarządowe, zaś w najbliższych latach rola szeroko rozumianego sektora ekonomii społecznej w omawianej dziedzinie będzie jeszcze rosła. Dlatego też postulowana w strategii współpraca na rzecz rozwiązywania problemów społecznych w powiecie powinna mieć charakter otwartej sieci z elementami koordynacji. Jest to forma kooperacji, w której podmioty uczestniczą na elastycznych zasadach głównie w celu wymiany informacji, aczkolwiek określone są ogólne ramy współdziałania, a także wyznaczony jest koordynator (PCPR). Taka forma wdrażania strategii nie tylko nie wyklucza, a nawet zachęca do zawierania odrębnych, węższych partnerstw o sformalizowanym charakterze, służących realizacji projektów lub rozwiązaniu konkretnego problemu.

Kluczową rolę w planowaniu oraz podejmowaniu decyzji strategicznych będą odgrywały władze samorządu powiatu – Zarząd Powiatu oraz Rada Powiatu Ełckiego. Natomiast działania praktyczne, wdrażające podjęte decyzje i zaplanowane kierunki działań, będą przede wszystkim domeną jednostek organizacyjnych (PUP, PCPR, PPP, placówki oświatowe), służb, inspekcji i straży. Istotna będzie zarazem współpraca z gminami wchodzącymi w skład powiatu, Samorządem Województwa Warmińsko-Mazurskiego, z administracją rządową (w szczególności z Warmińsko-Mazurskim Urzędem Wojewódzkim

oraz Ministerstwem Pracy i Polityki Społecznej), lokalnymi przedsiębiorcami, podmiotami ekonomii społecznej oraz ze społecznością.

3.2. Monitoring i ewaluacja strategii

Monitoring i ewaluacja strategii rozwiązywania problemów społecznych to dwa ważne procesy, które powinny zachodzić równolegle z jej realizacją. Pierwszy z nich pozwala sprawdzać, czy zaplanowane działania są wdrażane w założony sposób, natomiast drugi skupia się na ocenie, czy osiągnięto wizję i cele¹⁴. Regularna weryfikacja poziomu wdrożenia poszczególnych kierunków działań pozwoli uchwycić różnice pomiędzy przyjętym planem a jego faktycznym wykonaniem, przy czym analizowane powinny być informacje o charakterze zarówno ilościowym i jakościowym, w celu odpowiedzi na pytania: „Co, kiedy i jak zostało wykonane?”.

Również w tym obszarze istotną rolę odgrywać będzie współpraca międzyinstytucjonalna. Nie chodzi tylko o pozyskanie danych niezbędnych do określenia poziomu realizacji poszczególnych wskaźników, ale również o wspólną ocenę wartości i jakości podejmowanych działań w kontekście kryteriów oraz pytań ewaluacyjnych, np.:

- 1) czy cele strategii odpowiadają zidentyfikowanym potrzebom?
- 2) czy wstępnie obrana strategia działań jest spójna wewnętrznie/nadal aktualna?
- 3) w jakim stopniu zakładane cele zostały osiągnięte?
- 4) jakie były sukcesy, a jakie przeszkody napotkało wdrażanie strategii?
- 5) czy system wdrażania strategii był skuteczny?
- 6) czy podobne efekty można było osiągnąć przy wykorzystaniu innych instrumentów?
- 7) czy podobne efekty można było osiągnąć przy wykorzystaniu niższych nakładów finansowych?
- 8) czy efekty strategii są trwałe, długookresowe, czy są odczuwalne po zakończeniu jej realizacji?
- 9) czy strategia przyczyniła się do rozwiązania lub zminimalizowania zdiagnozowanych problemów?
- 10) czy zrealizowane w jej ramach inicjatywy pobudziły kolejne przedsięwzięcia?
- 11) czy osiągnięte efekty nie zostały uzyskane kosztem pogorszenia sytuacji osób i instytucji nie objętych strategią?

¹⁴ *Metodologia wspierania rozwoju społecznego gminy poprzez partycypację. Gminna Strategia Rozwiązywania Problemów Społecznych i Rozwoju Społecznego*, red. N. Chojnowska-Ochnik, E. Singer, Warszawa 2010, s. 115.

Wnioski oraz rekomendacje wypracowane w toku monitoringu i ewaluacji wspomogą zarządzanie informacjami oraz proces decyzyjny, ułatwiając znajdowanie rozwiązań w sytuacjach problemowych. W szczególnie uzasadnionych przypadkach będą również podstawą do aktualizacji celów i kierunków działań strategii lub sposobu jej realizacji. Dlatego też proces monitoringu powinien również obejmować śledzenie oraz ocenę wpływu uwarunkowań zewnętrznych, np. zmian prawa, procesów ekonomicznych czy zjawisk społeczno-kulturowych, na aktualność założeń niniejszego dokumentu.

W myśl art. 16b ust. 2 pkt. 3 lit. d ustawy o pomocy społecznej przedmiotem monitoringu strategii rozwiązywania problemów społecznych będą wskaźniki, czyli zmienne wyrażane liczbowo, obrazujące stan realizacji poszczególnych działań. Zostały one określone w odniesieniu do kierunków działań pogrupowanych według celów strategicznych, których realizacji będą służyć. Sformułowany poniżej katalog wskaźników ma charakter otwarty. Jeżeli w procesie monitoringu zostanie zidentyfikowana potrzeba rozszerzenia jego zakresu, możliwe jest wprowadzenie uzupełnień bez konieczności aktualizacji dokumentu. Stosowną decyzję w tym zakresie podejmuje Dyrektor Powiatowego Centrum Pomocy Rodzinie w Ełku.

WSKAŹNIKI REALIZACJI STRATEGII

Uwaga: o ile to możliwe, monitoring wskaźników dotyczących osób powinien uwzględniać podział na kobiety i mężczyzn.

Cel strategiczny 1. Poprawa jakości opieki i wychowania w rodzinach oraz w instytucjach wspierających dzieci i młodzież.

- 1) Liczba rodzin i osób w rodzinach korzystających z pomocy społecznej z powodu:
 - bezradności w sprawach opiekuńczo-wychowawczych i prowadzenia gospodarstwa domowego;
 - potrzeby ochrony macierzyństwa, w tym: wielodzietności;
 - przemocy w rodzinie.
- 2) Liczba rodzin objętych interwencją kryzysową w powiecie.
- 3) Liczba nowozałożonych Niebieskich Kart przekazanych do rozpatrzenia przez gminne zespoły interdyscyplinarne.
- 4) Liczba placówek wsparcia dziennego dla rodzin, działających w formie opiekuńczej, specjalistycznej lub pracy podwórkowej.
- 5) Liczba osób i rodzin, w tym zastępczych, które skorzystały ze wsparcia– ogółem oraz w podziale na poszczególne formy pomocy.

- 6) Liczba kampanii społecznych upowszechniających wiedzę na temat problemu przemocy domowej.
- 7) Liczba dzieci umieszczonych w danym roku oraz łączna liczba dzieci przebywających w pieczy zastępczej.
- 8) Liczba dzieci, które po pobycie w pieczy zastępczej powróciły do rodziny biologicznej, zostały adoptowane albo zmieniły formę pieczy zastępczej.
- 9) Liczba osób opuszczających rodziny zastępcze i placówki opiekuńczo-wychowawcze, objętych procesem usamodzielniania.
- 10) Liczba osób objętych programami korekcyjno- edukacyjnymi dla sprawców przemocy w rodzinie.
- 11) Liczba pikników i festynów integracyjnych.

Cel strategiczny 2. Poprawa jakości życia osób starszych i niepełnosprawnych w środowisku lokalnym.

- 1) Liczba rodzin i osób w rodzinach korzystających z pomocy społecznej z powodu niepełnosprawności.
- 2) Odsetek świadczeniobiorców pomocy społecznej w wieku poprodukcyjnym.
- 3) Liczba wydanych przez Powiatowy Zespół do Spraw Orzekania o Niepełnosprawności orzeczeń o zaliczeniu do osób niepełnosprawnych.
- 4) Liczba działających na terenie powiatu placówek całodobowych lub wsparcia dziennego dla seniorów.
- 5) Liczba placówek realizujących zadania z zakresu rehabilitacji oraz aktywizacji społeczno-zawodowej osób z niepełnosprawnością.
- 6) Liczba osób starszych oraz niepełnosprawnych, które skorzystały z różnych form wsparcia.
- 7) Liczba zlikwidowanych barier architektonicznych, urbanistycznych, transportowych i technicznych.
- 8) Liczba wydarzeń o charakterze edukacyjnym, kulturalnym, sportowym i turystyczno -rekreacyjnym mających na celu integrację osób niepełnosprawnych, ich opiekunów i rodzin ze środowiskiem lokalnym.

Cel strategiczny 3. Zwiększenie poziomu aktywności zawodowej i przedsiębiorczości wśród mieszkańców powiatu elckiego.

- 1) Liczba rodzin i osób w rodzinach korzystających z pomocy społecznej z powodu bezrobocia.

- 2) Stopa bezrobocia w powiecie.
- 3) Liczba zarejestrowanych bezrobotnych ogółem, w tym w poszczególnych kategoriach osób w szczególnej sytuacji na rynku pracy.
- 4) Liczba osób, które podjęły zatrudnienie (w formie umów o pracę, umów cywilnoprawnych oraz samozatrudnienia) dzięki udziałowi w projektach aktywizacji zawodowej.
- 5) Liczba nowych miejsc pracy utworzonych dzięki wsparciu finansowemu ze środków publicznych.
- 6) Liczba utworzonych nowych firm (w formie jednoosobowej działalności gospodarczej, spółdzielni socjalnej, organizacji pozarządowej prowadzącej działalność gospodarczą).
- 7) Liczba osób, które zostały objęte usługami i instrumentami rynku pracy – ogółem oraz według rodzaju wsparcia.
- 8) Liczba utworzonych nowych kierunków kształcenia zawodowego oraz liczba młodzieży rozpoczynającej naukę na tych kierunkach.

Cel strategiczny 4. Zwiększenie poczucia bezpieczeństwa oraz dobrostanu fizycznego, umysłowego i społecznego mieszkańców powiatu.

- 1) Liczba rodzin i osób w rodzinach korzystających z pomocy społecznej z powodu:
 - alkoholizmu i narkomanii;
 - długotrwałej lub ciężkiej choroby.
- 2) Liczba zrealizowanych programów z zakresu profilaktyki i edukacji zdrowotnej.
- 3) Liczba placówek wsparcia dla osób uzależnionych i współuzależnionych.
- 4) Liczba działających grup wsparcia i grup samopomocowych typu AA, Al-Anon, DDA.
- 5) Liczba osób uzależnionych i współuzależnionych, które otrzymały wsparcie.
- 6) Liczba oraz rodzaj placówek zapewniających pomoc osobom chorującym psychicznie i ich rodzinom.
- 7) Liczba osób chorujących psychicznie, które otrzymały wsparcie.

Cel strategiczny 5. Wzrost skuteczności i efektywności działań w ramach powiatowej polityki społecznej.

- 1) Liczba przeprowadzonych badań i analiz na temat problemów społecznych.
- 2) Liczba pracowników służb społecznych, którzy uczestniczyli w różnych formach podnoszenia kompetencji i kwalifikacji zawodowych.

- 3) Liczba pracowników instytucji pomocy i integracji społecznej wykorzystujących innowacyjne metody pracy z klientem „trudnym”, w tym z rodziną wieloproblemową.
- 4) Liczba pracowników służb społecznych korzystających z superwizji i wsparcia psychologicznego.
- 5) Liczba spotkań roboczych służących wspólnemu rozwiązywaniu problemów społecznych, w tym spotkań dot. wdrażania i monitoringu strategii oraz opracowania programów powiatowych.
- 6) Liczba funkcjonujących sieci wymiany informacji oraz partnerstw lokalnych.
- 7) Odsetek mieszkańców powiatu korzystających z pomocy społecznej.
- 8) Wartość świadczeń pieniężnych i innych rodzajów pomocy udzielonych mieszkańcom powiatu w ramach różnych systemów wsparcia.¹⁵

- 9) Wskaźniki obrazują ilościowy aspekt działań, dlatego też ważne będzie, aby w raportach z monitoringu umieszczać również opis tego, co zostało faktycznie zrobione. Źródłem danych służących określeniu skali oraz zakresu zrealizowanych działań będą rejestry i sprawozdania instytucji publicznych, w szczególności jednostek organizacyjnych powiatu i gmin (PUP, PCPR, OPS-y), a także informacje udostępnione przez podmioty niepubliczne, zwłaszcza te, które realizują zadania państwa w zakresie polityki społecznej przekazane im przez organy administracji rządowej lub samorządy. Z realizacji Strategii będą sporządzane coroczne sprawozdania do Zarządu Powiatu Elckiego.

3.3. Źródła finansowania

Realizacja kierunków działań zaplanowanych w *Strategii Rozwiązywania Problemów Społecznych w Powiecie Elckim na lata 2016-2022* wymaga odpowiednich zasobów finansowych, bowiem każde przedsięwzięcie generuje określone koszty. Podstawowym źródłem finansowania strategii będzie budżet powiatu. Większość kierunków działań mieszczących się w sferze lokalnej polityki społecznej realizują bowiem jednostki organizacyjne i pomocnicze powiatu w ramach swoich podstawowych, statutowych zadań. Szeroki zakres działań jest ponadto możliwy do realizacji komplementarnie lub nawet wspólnie przez samorządy gmin wchodzących w skład powiatu elckiego, Województwa Warmińsko-Mazurskiego oraz inne JST – na podstawie zawieranych pomiędzy nimi porozumień.

¹⁵ Należy uwzględnić w szczególności wartość świadczeń udzielonych w ramach pomocy społecznej, świadczeń rodzinnych i pielęgnacyjnych, funduszu alimentacyjnego oraz stypendia socjalne i zasiłki szkolne.

Duża część środków na lokalną politykę społeczną będzie pochodzić z budżetu państwa. Chodzi zarówno o transfery w postaci subwencji ogólnej jak i dotacji celowych, z których część trzeba będzie pozyskać startując w konkursach. W tej kategorii mieszczą się bowiem programy rządowe oraz programy ministerstw, takie jak „Senior-Wigor” czy „Świetlica – Dzieci – Praca”, a także dwa duże programy adresowane do organizacji pozarządowych: Fundusz Inicjatyw Obywatelskich oraz Program na rzecz Aktywizacji Osób Starszych.

Druga grupa źródeł finansowania to przede wszystkim środki z Funduszy Europejskich dostępne w ramach perspektywy obejmującej lata 2014-2020. Polska otrzyma w niej około 4,5 mld euro więcej niż w latach 2007-2013; na politykę spójności przeznaczy 82,5 mld euro. Dla założeń SRPS szczególne znaczenie będą miały Program Operacyjny Wiedza Edukacja Rozwój oraz Regionalny Program Operacyjny Województwa Warmińsko-Mazurskiego 2014-2020, umożliwiające pozyskiwanie środków z Europejskiego Funduszu Społecznego na walkę z ubóstwem i wykluczeniem społecznym, a także Program Rozwoju Obszarów Wiejskich 2014-2020.

W trzeciej grupie źródeł finansowania mieszczą się natomiast środki prywatne pochodzące z fundacji (np. Fundacja im. Stefana Batorego, Fundacja Bankowa im. Leopolda Kronenberga, Fundacja PZU), pieniądze od sponsorów, środki z 1% dla organizacji pożytku publicznego, darowizny, zbiórki publiczne i inne. Ta grupa jest dostępna przede wszystkim dla organizacji pozarządowych, dlatego też nieodzowna będzie współpraca powiatu z III sektorem – w formie wzajemnego informowania o planowanych i realizowanych działaniach, a także przy okazji projektów partnerskich.

Niektóre spośród wymienionych źródeł finansowania umożliwiają zarówno pozyskiwanie wsparcia na realizację inwestycji „miękkich”, czyli projektów służących rozwojowi kapitału ludzkiego i społecznego, jak i inwestycji „twardych” w budowę i modernizację infrastruktury drogowej, ochrony środowiska czy rozwój przedsiębiorczości. Obie te ścieżki powinny być wdrażane komplementarnie jako współzależne kierunki działań na rzecz poprawy warunków i jakości życia mieszkańców.

W świetle zaprezentowanych wcześniej założeń aksjologicznych strategii, należy postulować stopniowy, procentowy **wzrost wydatków publicznych na usługi aktywizujące oraz specjalistyczne wsparcie organizowane w formie środowiskowej**, jak również programy i projekty służące rozwojowi kapitału ludzkiego i społecznego. Powinno się to odbywać kosztem zmniejszania świadczeń socjalnych (przede wszystkim pieniężnych), które bardzo często stanowią bodziec do dezaktywizacji społeczno-zawodowej, zamiast wspierać osoby i rodziny w poradzeniu sobie z sytuacjami trudnymi.

Określenie bardziej precyzyjnych ram finansowych strategii rozwiązywanie problemów społecznych nie wydaje się obecnie możliwe ani celowe. Czynniki ograniczającymi planowanie finansowe są: szeroki zakres tematyczny dokumentu, pięcioletni okres jego obowiązywania, a także konkursowy tryb pozyskiwania dotacji w ramach większości programów pomocowych, co powoduje, iż wsparcie to ma charakter niepewny i incydentalny. Dodatkowo, dynamicznie zmieniającą się rzeczywistość, w tym zewnętrzne uwarunkowania polityczne, prawne i ekonomiczne powodują, iż określanie w momencie tworzenia strategii wysokości środków potrzebnych do realizacji jej zadań (zarówno po stronie dochodów jak i wydatków) stanowi poważne wyzwanie. Dlatego też adekwatne do potrzeb kosztorysy będą tworzone w momencie planowania i aktualizacji budżetu powiatu (w tym planów finansowych poszczególnych jednostek organizacyjnych) oraz opracowywania programów i projektów precyzujących założenia strategii.

Wykaz skrótów

DPS – Dom Pomocy Społecznej

EOF- Ełcki Obszar Funkcjonalny

KPP – Komenda Powiatowa Policji

ŚDŚ – Środowiskowe Domy Samopomocy

KPPSP – Komenda Powiatowa Państwowej Straży Pożarnej

OHP – Ochotniczy Hufiec Pracy

OPS – ośrodek pomocy społecznej

PCPR – Powiatowe Centrum Pomocy Rodzinie

PPP – Powiatowe Centrum Pomocy Psychologiczno - Pedagogicznej

PUP – Powiatowy Urząd Pracy

PZON – Powiatowy Zespół do Spraw Orzekania o Niepełnosprawności

UTW – Uniwersytet Trzeciego Wieku

WTZ – Warsztat Terapii Zajęciowej